

T.C  
KEÇİÖREN KAYMAKAMLIĞI  
AKŞEMSETTİN ANADOLU LİSESİ MÜDÜRLÜĞÜ

# 2024-2028 STRATEJİK PLANI




TÜRKİYE CUMHURİYETİ'NİN YÜZÜNCÜ YILI



**Geleceğin güvencesi sağlam temellere dayalı bir eğitime,  
eğitim ise öğretmene dayalıdır.**

**Mustafa Kemal Atatürk**

### Okul/Kurum Bilgileri

<b>İli:</b> ANKARA	<b>İlçesi:</b> KEÇİÖREN		
<b>Adres:</b> Osmangazi Mahallesi Ceviz Sokak No: 3 Keçiören/ Ankara	<b>Coğrafi Konum</b>	<a href="http://meb.ai/qDUoFV">http://meb.ai/qDUoFV</a> 	
<b>Telefon Numarası:</b>	0 (312) 580 00 91	<b>Faks Numarası:</b>	-
<b>e- Posta Adresi:</b>	767567@meb.k12.tr aksemsettinal@gmail.com	<b>Web sayfası adresi:</b>	<a href="https://aksemsettinal.meb.k12.tr/">https://aksemsettinal.meb.k12.tr/</a>
<b>Kurum Kodu:</b>	767567	<b>Öğretim Şekli:</b>	Tam Gün

## SUNUŞ



Eđitim- đretim insanın yařam boyunca her alanda srdrlmesi gereken srecin adıdır. Ahlki, mesleki, dini ve milli alandaki donanımlar bu srete verilir. İnsan, varlıklar arasında eđitime ve đretime en ok muhta olanıdır. İnsanın bu muhtalıđı ve eđitilmeye temayll olması, bilgi, beceri ve tutumlarla donanmasını kaınılmazdır. Eđitimin en st amacı, bireyin kendini gerekleřtirmesi ve bu farkındalıkla her alanda kendini ifade edebilmesidir. Akřemsettin Anadolu Lisesi olarak amacımız, ocuklarımıza, girdikleri her trl ortamda evresindekilere ışık tutan, hayata hazır, hayatı aydınlatan, đrendiklerini hayatına yansıtan bilimin ışığında yryen bireyler olarak yetiřtirmelerini sađlamaktır..

Okulumuz Trkiye Yzyılı'nda daha iyi bir eđitim seviyesine ulařmak dřncesiyle srekli yenilenmeyi ve kalite kltrn kendisine ilke edinmeyi amalamaktadır. Bunları ncelikle okul kltrn, daha sonra kuruluş amacına uygun vizyon ve misyonumuz dođrultusunda hareket etmekle gerekleřtirebiliriz. Kalite kltr oluřturmak iin eđitim ve đretim bařta olmak zere insan kaynakları ve kurumsallařma, sosyal Stratejiler, alt yapı, toplumla iliřkiler ve kurumlar arası iliřkileri kapsayan 2024–2028 stratejik planı hazırlanmıřtır.

Akřemsettin Anadolu Lisesi Lisesi Stratejik Planı (2024–2028)'de belirtilen ama ve hedeflere ulařmamızın okulumuzun geliřme ve kurumsallařma srelerine nemli katkılar sađlayacađına inanmaktayız ve bu belirlenen amalar dođrultusunda ilerlemek kurumsal hedefimiz olacaktır.

Gndođan YILDIRIM

Okul Mdr

## İÇİNDEKİLER

<b>OKUL VE KURUM BİLGİLERİ</b>	3
<b>MÜDÜR SUNUŞU</b>	4
<b>1. GİRİŞ VE STRATEJİK PLANIN HAZIRLIK SÜRECİ</b>	6
1.1. Strateji Geliştirme Kurulu ve Stratejik Plan Ekibi	6
1.2. Planlama Süreci	7
<b>2. DURUM ANALİZİ</b>	7
2.1 Kurumsal Tarihçe	7
2.2. Uygulanmakta Olan Planın Değerlendirilmesi	8
2.3. Mevzuat Analizi	8
2.4. Üst Politika Belgelerinin Analizi	10
2.5. Faaliyet Alanları ile Ürün ve Hizmetlerin Belirlenmesi	11
2.6. Paydaş Analizi	13
2.7. Kuruluş İç Analiz	15
2.7.1 Teşkilat Yapısı	15
2.7.2 İnsan Kaynakları	16
2.7.3 Teknolojik Düzey	19
2.7.4 Mali Kaynaklar	20
2.7.5 İstatistiki Veriler	21
2.8 Dış Çevre Analizi (Politik, Ekonomik, Sosyal, Teknolojik, Yasal ve ÇevreselÇevre Analizi -PESTLE)	24
2.9. Güçlü ve Zayıf Yönler ile Fırsatlar ve Tehditler (GZFT) Analizi	25
2.10. Tespit ve İhtiyaçların Belirlenmesi	25
<b>3. GELECEĞE BAKIŞ</b>	26
3.1 Misyon	26
3.2 Vizyon	26
3.3 Temel Değerler	26
<b>4. AMAÇ HEDEF VE STRATEJİLERİN DEĞERLENDİRİLMESİ</b>	27
4.1 Stratejik Amaç ve Hedefler	27
4.2 Amaç - 1	28
4.3 Amaç - 2	31
4.4 Amaç - 3	33
4.5 Maliyetlendirme	37
<b>5. İZLEME VE DEĞERLENDİRME</b>	38
<b>6. TABLO/ŞEKİL/GRAFİKLER/EKLER</b>	39

## 1. GİRİŞ VE STRATEJİK PLANIN HAZIRLIK SÜRECİ

### 1.1. Strateji Geliştirme Kurulu ve Stratejik Plan Ekibi

2024-2028 dönemi stratejik plan hazırlanması süreci Üst Kurul ve Stratejik Plan Ekibinin oluşturulması ile başlamıştır. Ekip tarafından oluşturulan çalışma takvimi kapsamında ilk aşamada durum analizi çalışmaları yapılmış ve durum analizi aşamasında paydaşlarımızın plan sürecine aktif katılımını sağlamak üzere paydaş anketi, toplantı ve görüşmeler yapılmıştır.

Durum analizinin ardından geleceğe yönelim bölümüne geçilerek okulumuzun amaç, hedef, gösterge ve eylemleri belirlenmiştir. Çalışmaları yürüten ekip ve kurul bilgileri altta verilmiştir.

Strateji Geliştirme Kurulu Bilgileri			
S.N.	Adı Soyadı	Ünvanı	Görevi
1	Gündoğan YILDIRIM	Okul Müdürü	Başkan
2	Mustafa BAYINDIR	Müdür Yardımcısı	Üye
3	Arife ABBAS	Öğretmen	Üye
4	Serap ÖZTUNÇ	Okul/Aile Birliği Başkanı	Üye
5	Cemalettin KOPAR	Okul/Aile Birliği Yönetim Kurulu Üyesi	Üye

*Tablo 1. Strateji Geliştirme Kurulu ve Stratejik Plan Ekibi Tablosu*

Stratejik Plan Ekibi Bilgileri			
S.N.	Adı Soyadı	Adı Soyadı	Ünvanı
1	Hasan SERT	Müdür Yardımcısı	Başkan
2	Güven YILMAZ	Öğretmen	Üye
3	Fatma ETİK	Öğretmen	Üye
4	Yeter ÇALIK	Öğretmen	Üye
5	Nuran CURA YALÇIN	Öğretmen	Üye
6	Zekiye KAYA	Veli	Üye
7	Neslihan YENİ	Veli	Üye

*Tablo 2. Stratejik Plan Ekibi Tablosu*

## 1.2. Planlama Süreci:

Millî Eğitim Bakanlığı 2022/21 sayılı genelgesi ve “Millî Eğitim Bakanlığı 2024-2028 Stratejik Plan Hazırlık Programı’na uygun olarak 2024-2028 stratejik planlarının hazırlanması istenmiştir. Bu süreçte çalışanların aktif katılım ve katkılarının gerekliliği personele duyurulmuştur.

2024-2028 dönemi stratejik plan hazırlanma süreci Strateji Geliştirme Kurulu ve Stratejik Plan Ekibi’ nin oluşturulması ile başlamıştır. Ekip tarafından oluşturulan çalışma takvimi kapsamında ilk aşamada durum analizi çalışmaları yapılmış ve durum analizi aşamasında, paydaşlarımızın plan sürecine aktif katılımını sağlamak üzere paydaş anketi, toplantı ve görüşmeler yapılmıştır. Durum analizinin ardından geleceğe yönelim bölümüne geçilerek okulumuzun/kurumumuzun amaç, hedef, gösterge ve stratejileri belirlenmiştir.

## 2. DURUM ANALİZİ

Durum analizi bölümünde okulumuzun mevcut durumu ortaya konularak neredeyiz sorusuna yanıt bulunmaya çalışılmıştır. Bu kapsamda okulumuzun kısa tanıtımı, okul künyesi ve temel istatistikleri, paydaş analizi ve görüşleri ile okulumuzun Güçlü Zayıf Fırsat ve Tehditlerinin (GZFT) ele alındığı analize yer verilmiştir.

Kurumumuz amaç ve hedeflerinin geliştirilebilmesi için sahip olunan kaynakların tespiti, güçlü ve zayıf yönler ile kurumun kontrolü dışındaki olumlu ya da olumsuz gelişmelerin saptanması amacıyla mevcut durum analizi yapılmıştır.

### 2.1. Kurumsal Tarihçe

Okulumuzun ilk müdürü Murat ORAL’dır. Okulumuz 12 şube ile 2020-2021 eğitim öğretime başladı. 2023/2024 eğitim öğretim yılında 34 şube olarak eğitim –öğretime devam etmektedir.

Okulumuzda 4 idari oda, 40 derslik, 1 öğretmenler odası, 2 rehberlik odası, 1 çok amaçlı spor odası, 92 kişi kapasiteli konferans salonu, 1900 kitaplı 1 kütüphane, 1 kantin, 1 depo, 1 arşiv, bahçede 1 öğretmen kamelyası, 1 basketbol, 1 futbol ve 1 voleybol sahası bulunmaktadır.

Kurumumuz, eğitim-öğretime başladığı 2020 yılından itibaren Eğitimde Kalite felsefesini benimseyerek öğretim çalışmalarını bu doğrultuda planlanmış ve uygulamaya koymuştur. Okulumuzda kurumsal bireysel ve performans değerlendirmeleri tasarlanmaktadır. Bu çalışmalar sonucunda vizyonumuza ulaşma yolunda Anadolu Liseleri arasında Kalite Yönetim anlayışında önder bir okul haline gelip ülkemizin kalkınmasında eğitim çarkının büyük bir dişlisini güçlendirmeyi amaçlamaktayız. Okulumuzda planlanan /uygulanan Sosyal etkinlikler, geziler ve değişik toplum çalışmalarıyla öğrencilerimiz hayata hazırlanmakta ve okula olan bağları güçlendirilmeye çalışılmaktadır. Okulumuzun GZFT Swot analizine göre olumsuz yanı yerleşim yeri olarak İlçenin merkezine ve STK ile belediye yakın olması sosyal, kültürel, sportif faaliyetlerin alt yapısının oluşturulması ve düzenlenmesi açısından avantaj oluşturmaktadır.

## 2.2. Uygulanmakta Olan Stratejik Planın Değerlendirilmesi

Kurumumuzun 2019-2023 Stratejik Planı 2019 yılında yürürlüğe girmiştir. Stratejik Plan; hazırlık süreci, durum analizi, geleceğe bakış, maliyetlendirme ile izleme ve değerlendirme bölümlerinden oluşmaktadır. 2019- 2023 Stratejik Planı'nda 7 amaç, 20 strateji/hedef, 23 performans göstergesi ve 24 eylem bulunmaktadır. Kurumumuzun söz konusu performans göstergeleri analiz edildiğinde, plan öncesi döneme göre ilerleme kaydeden, mevcut durumunu koruyan veya gerileme olduğu tespit edilen bazı performans göstergeleri olduğu belirlenmiştir.

Uygulanmakta olan stratejik planın değerlendirilmesi sonucu hedef ve performans göstergelerinde hedeflenen sonuçlara ulaşılması durumunda;

- “Bir öğretim yılı boyunca ders başarısından dolayı ödül alan öğrenci sayısını her yıl artırmak” hedefinin ulaşıldığı her yıl belge alan öğrencilerin %15-20 oranına arttığı belirlenmiştir.
- “2023 yılına kadar, okulumuzda yapılan okuma saati etkinliğinde öğrencilerimiz tarafından 20 kitabın okunmasını sağlamak” hedefine büyük ölçüde ulaşılamadığı ve belirlenen bu hedefin yeniden düzenlenmesi gerekmektedir.
- “2022 yılında 100 olan, velilere yönelik yapılan rehberlik ve bilinçlendirme hizmetinden faydalanan veli-öğrenci sayısını her yıl %10 oranında arttırmak.” Hedefinin öğretmen sayısındaki eksikliğin giderilmesiyle birlikte %300 oranında arttığı belirlenmiştir.

Belirlenen 23 performans göstergesinin gerçekleşmesinde %50-60 oranında başarı gösterilmiş ise de düzenlenmesi ve aktif olarak çalışılması gereken performans göstergeleri görülmüştür. 2024-2028 stratejik planında amaç/hedef/performans göstergeleri tekrar değerlendirilerek düzenlenmesi gerektiği anlaşılmıştır.

## 2.3. Yasal Yükümlülükler ve Mevzuat Analizi

Mevzuat analizi başlığı altında Millî Eğitim Bakanlığına ilişkin mevzuat incelenmiştir. İncelenen mevzuat çerçevesinde, okulumuzun faaliyet alanı kapsamında olan ve önümüzdeki 5 yıllık sürede ulaşılması öngörülen amaç ve hedeflere dayanak oluşturan mevzuat hükümleri genel hatlarıyla incelendiğinde;



<p><i>Dayanak</i></p> <p><i>Ortaöğretim kurumları işlevlerini Türk millî eğitiminin genel ve özel amaç ile temel ilkeleri doğrultusunda, evrensel hukuka, demokrasi ve insan haklarına uygun; öğrenci merkezli, aktif öğrenme ve demokratik kurum kültürü anlayışıyla yerine getirmek</i></p> <p><i>Ortaöğretim Kurumları Yönetmeliği (Madde 5 - 1)</i></p>	<p>• Öğrencilerin eğitim öğretim süresince evsel hukuka demokrasi ve insan haklarına uygun aktif öğrenme etkinlikleri yerine getirmek</p>
<p><i>Dayanak</i></p> <p><i>Ortaöğretim kurumlarında, destekleme ve yetiştirme kursları açılabilir.</i></p> <p><i>Ortaöğretim Kurumları Yönetmeliği (Madde 8 - 1)</i></p>	<p>• Öğrencilerin akademik başarılarını arttırmak, bir üst öğrenim kademesine hazırlık sürecinde bilgi ve becerilerini katkıda bulunarak eğitim öğretim faaliyetlerini etkin bir şekilde yürütmek</p>
<p><i>Dayanak</i></p> <p><i>Okula devam zorunludur. Veliler, öğrencilerinin okula devamını sağlamakla yükümlüdürler. Millî Eğitim Temel Kanununun 26 ncı maddesi gereğince okul yöneticileri, millî eğitim müdürleri ve mahalli mülkî idare amirleri öğrencilerin okula kayıt ve devamıyla ilgili gerekli tedbirleri alırlar.</i></p> <p><i>Ortaöğretim Kurumları Yönetmeliği (Madde 36 - 1)</i></p>	<p>• Öğrencilerin Milli Eğitimin genel ve özel amaç ile temel ilkeleri doğrultusunda eğitimine devamı sağlanması, akademik eğitimlere ulaşmasını engelleyen devamsızlık durumlarının araştırılması ve değerlendirilmesi</p>
<p><i>Dayanak</i></p> <p><i>Türk Millî Eğitiminin genel amaçları çerçevesinde eğitimde rehberlik ve psikolojik danışma hizmetleri; kendini tanıyan, kendine sunulan eğitsel ve mesleki fırsatları değerlendirebilen, sorumluluk alabilen bireyler yetiştirilmesini ve bireylerin toplum içinde sağlıklı bir şekilde yaşamlarını sürdürebilmeleri için sosyal duygusal, akademik ve kariyer gelişimlerini desteklemeyi amaçlar.</i></p> <p><i>Rehberlik ve Psikolojik Danışma Hizmetleri Yönetmeliği (Madde 4 - 1)</i></p>	<p>• Eğitim öğretim hizmetlerinde bilgi ve becerinin yanı sıra öğrencilerin psikolojik sağlıklarının yerinde olması için yapılacak rehberlik faaliyetleri ile bilişsel duygusal ve sosyal gelişimlerin desteklemek</p>
<p><i>Dayanak</i></p> <p><i>Türk Millî Eğitiminin genel amaçları ve temel ilkeleri doğrultusunda, özel eğitim ihtiyacı olan bireylerin eğitim haklarından yararlanmalarını sağlamaya yönelik usul ve esasları düzenlemektir.</i></p> <p><i>Özel Eğitim Hizmetleri Yönetmeliği (Madde 1 - 1)</i></p>	<p>• Özel eğitim ihtiyacı olan öğrencilerin eğitime ulaşmaları, bilişsel sosyal ve duygusal anlamda desteklenmeleri ve fırsatlar ve ortamlar oluşturarak sosyalleşmelerinin sağlanması</p>

**Tablo 3. Mevzuat Analizi Tablosu**

Ayrıca Akşemsettin Anadolu Lisesi Müdürlüğü 2024-2028 Stratejik Planı aşağıdaki kanun, yönetmelik, yönergelerde yer alan hükümler doğrultusunda hazırlanmıştır.

- 657 Sayılı Devlet Memurları Kanunu
- 1739 sayılı Millî Eğitim Temel Kanunu
- Ortaöğretim Kurumları Yönetmeliği
- Özel Eğitim Hizmetleri Yönetmeliği
- Rehberlik ve Psikolojik Danışma Hizmetleri Yönetmeliği

- Milli Eğitim Bakanlığı Eğitim Kurumları Sosyal Etkinlikler Yönetmeliği
- Milli Eğitim Bakanlığı Sosyal Sorumluluk Programı ve Hayat Boyu/Öğrenme Sertifikasyon Uygulama Yönergesi
- Milli Eğitim Bakanlığı Talim ve Terbiye Kurulu Başkanlığı Tarafından Onaylanmış Olan Öğretim Programlarının Uygulama Esasları ile İlgili Kurul Kararlar

#### 2.4. Üst Politika Belgeleri Analizi

Okulumuza görev ve sorumluluk yükleyen politika ve tedbirlerin tespit edilmesi için eğitimle ilgili üst politika belgeleri ayrıntılı olarak incelenmiştir. Üst politika belgeleri; temel üst politika belgeleri ile sektörel ve tematik strateji belgeleri olarak iki bölümde ele alınmıştır. Analiz edilen belgelerden okulumuz 2024-2028 Stratejik Planı'nın stratejik amaç, hedef, performans göstergeleri ve stratejilerinin hazırlanması aşamasında yararlanılmıştır. Analiz edilen belgeler Tablo-1' de gösterilmiş olup yapılan değerlendirmeler ve buna ilişkin üst politika belgelerinde müdürlüğümüze verilen görevler Tablo-2'de yer almaktadır.

Temel Üst Politika Belgeleri	Sektörel ve Tematik Strateji Belgeleri
Cumhurbaşkanlığı Yıllık Programları	Öğretmen Strateji Belgesi
Milli Eğitim Bakanlığı 2024-2028 Stratejik Planı	Su Verimliliği Strateji Belgesi ve Eylem Planı
Ankara İl Milli Eğitim Müdürlüğü 2024-2028 Stratejik Planı	Ulusal Deprem Stratejisi ve Eylem Planı
Keçiören İlçe Milli Eğitim Müdürlüğü 2024-2028 Stratejik Planı	Ulusal Enerji Verimliliği Eylem Planı
Kamu İdarelerinde Stratejik Planlamaya İlişkin Usul ve Esaslar Hakkında Yönetmelik	Ulusal Girişimcilik Stratejisi ve Eylem Planı
5018 yılı Kamu Mali Yönetimi ve Kontrol Kanunu	
Milli Eğitim Bakanlığı Stratejik Plan Durum Analizi Raporu	
Milli Eğitim Bakanlığı Strateji Geliştirme Başkanlığının 2022/21 Nolu Genelgesi	

**Tablo 4. Üst Politika Belgeleri Tablosu**

Üst Politika Belgesi	İlgili Bölüm/Referans	Verilen Görevler/İhtiyaçlar
Cumhurbaşkanlığı 2024 Yıllık Programı	Eğitim	661.1, 661.4, P. 661, P. 662, P. 663, P.664, P.665, P.666, P.667, P.668, P.670, P.672, P.675, P.676, P.678, P.680, P.681 Sayılı Politika ve Tedbir Maddeleri
	Çocuk	P.732, 731.2, 731.3, 731.4, 731.5, 733.1, 733.2, 734.4, 735.8, 739.1, 739.3, 739.4, 740.4, 742.4, P.743, 744.1 Sayılı Politika ve Tedbir Maddeleri
	Gençlik	746.1, 746.2, 746.6, 747.1, 747.2, 748.6 Sayılı Tedbir Maddeleri
	Engelli Hizmetleri	758.1, 758.2, 758.3 Sayılı Tedbir Maddeleri

**Tablo 5. Üst Politika Belgeleri Analizi Tablosu**

### 2.5. Faaliyet Alanları ile Ürün/Hizmetlerin Belirlenmesi

2024-2028 stratejik plan hazırlık sürecinde Müdürlüğümüzün faaliyet alanları ile ürün ve hizmetlerinin belirlenmesine yönelik çalışmalar yapılmıştır. Bu kapsamda şubelerin yasal yükümlülükleri, standart dosya planı ve kamu hizmet envanteri incelenerek Müdürlüğümüzün ürün ve hizmetleri tespit edilmiş ve sekiz faaliyet alanı altında gruplandırılmıştır. Buna göre Müdürlüğümüzün faaliyet alanları ile ürün ve hizmetleri şu şekildedir:

Faaliyet Alanı	Ürün/Hizmetler
Öğretim-egitim faaliyetleri	<ul style="list-style-type: none"> <li>Eğitimde fırsat eşitliğini sağlamak,</li> <li>Eğitim öğretim programlarının uygulanmasını sağlamak, uygulama rehberleri hazırlamak,</li> <li>Ders kitapları, öğretim materyalleri ve eğitim araç-gereçlerinin, etkin kullanımlarını sağlamak,</li> <li>Eğitime erişimi teşvik edecek ve artıracak çalışmalar yapmak,</li> <li>Eğitim hizmetlerinin yürütülmesinde verimliliği sağlamak, öğrencilere yönelik araştırma, geliştirme ve saha çalışmaları yapmak,</li> <li>Eğitim moral ortamını, okul ve kurum kültürünü ve öğrenme süreçlerini geliştirmek,</li> <li>Eğitime ilişkin projeler geliştirmek, uygulamak ve sonuçlarından yararlanmak,</li> <li>Kamu ve özel sektör eğitim paydaşlarıyla iş birliği içinde gerekli iş ve işlemleri yürütmek</li> <li>Eğitim hizmetlerinin geliştirilmesi amacıyla İlçe milli eğitim teklifde bulunmak,</li> <li>Etkili ve öğrenci merkezli eğitimi geliştirmek ve iyi uygulamaları teşvik etmek,</li> <li>Eğitimi yaygınlaştıracak ve geliştirecek çalışmalar yapmak,</li> <li>öğrencilerin maddi yönden desteklenmesini koordine etmek,</li> <li>Yükseköğretimle ilgili verilen görevleri yerine getirmek</li> <li>Yükseköğretime giriş sınavları konusunda ilgili kurum ve kuruluşlarla iş birliği yapmak,,</li> <li>Öğrencilere iyi bir eğitim ve öğretim sağlamak</li> <li>Öğrencilerin kötü alışkanlıklardan uzak durmasını sağlamak</li> <li>Öğrencilerin topluma yararlı bireyler olmasını sağlamak</li> </ul>

	<ul style="list-style-type: none"> <li>• Öğrencilerin eleştirel düşünce ile dünyaya bakabilmelerini sağlamak</li> <li>• Öğrencilerin kendilerine yeten, bağımsız ve güçlü bireyler olmalarını sağlamak</li> <li>• Öğrencilerin insan haklarına saygılı, Atatürk ilkelerine bağlı olmalarını sağlamak</li> </ul>
<p><b>Rehberlik faaliyetleri</b></p>	<ul style="list-style-type: none"> <li>• Kişinin edebiyat, tarih, matematik gibi temel alanlarda bilgi ve beceri sahibi olması amaçlanır. Örneğin edebiyat dersinde dili güzel kullanma ve kendisini hem yazarak hem de sözel bir şekilde ifade etmesi amaçlanır. Matematik dersinde ise hem soyut düşünme hedeflenir hem de kişinin basit - karmaşık matematik problemlerini çözmesi amaçlanır.</li> <li>• Okul, her gün beden eğitim, resim, müzik gibi güzel sanatların yanında matematik gibi soyut bilimlerin ve fen gibi ilimlerin öğretilmesi gereken yerdir. Dolayısıyla okul zihnen ve bedenen sağlıklı olmayı sağlar.</li> <li>• Bilgi edinme yolları, bilgiyi kullanma becerisi ve geleceğe yönelik tahmin yeteneklerini geliştirir. Modern toplumlarda, internet sayesinde bilgi edinmede bir sorun olmasa da bilgiyi kullanmada hala temel sorunlar vardır. Okul, bunun üzerine çalışır.</li> <li>• Okul sistemi aslında öğrenci karşısına sorunlar çıkarır ve bunu çözmesi için bir yol gösterir. Örneğin sınıf geçme ya da iyi not alma öğrenci için bir sorundur; çözümü ise sistemli hareket etmektir.</li> <li>• Okullar, öğrencinin alternatif çözümler bulması için tasarlanmıştır. En çok yüksek öğretim kurumlarında gerçekleşir.</li> <li>• Okul da bir sosyal topluluktur. İnsan, farklı fikirler ile zenginleşir. Bu bakımdan okul farklı bakış açıları kazanmanın en iyi yoludur.</li> <li>• Sosyalleşmek okul sayesinde gerçekleşir. Son iki yıldır uzaktan eğitim sürecinde olan öğrencilerin hemen hemen hepsinin en çok şikayetçi olduğu durum, sosyalleşmemektir. Bu bakımdan, okul "enerji atma yeri", "arkadaşlık kurma ortamı" olarak lanse edilir.</li> </ul>
<p><b>Sosyal faaliyetler</b> <b>Sportif faaliyetler</b> <b>Kültürel ve sanatsal faaliyetler</b></p>	<ul style="list-style-type: none"> <li>• Rehberlik ve yöneltme/yönlendirme çalışmalarını planlamak ve yürütülmesini sağlamak,</li> <li>• Öğrencilerin eğitim kurumlarına aidiyet duygusunu geliştirmeye yönelik çalışmalar yapmak, yaptırmak ve sonuçlarını raporlaştırmak,</li> <li>• Öğrencilerin ulusal ve uluslararası sosyal, kültürel, sportif ve izcilik etkinliklerine ilişkin iş ve işlemlerini yürütmek,</li> <li>• Öğrencilerin okul başarısını artıracak çalışmalar yapmak, yaptırmak,</li> <li>• Öğrencilerin eğitim sistemi dışında bırakılmamasını sağlayacak tedbirleri almak,</li> <li>• Öğrencilerin okul dışı etkinliklerine ilişkin çalışmalar yapmak ve yaptırmak,</li> <li>• Sporcu öğrencilere yönelik hizmetleri planlamak, yürütülmesini sağlamak.</li> </ul>

<b>İnsan kaynakları faaliyetleri (mesleki gelişim faaliyetleri, personel etkinlikleri...)</b> <b>Okul aile birliği faaliyetleri</b> <b>Öğrencilere yönelik faaliyetler</b>	<ul style="list-style-type: none"> <li>• Her yıl meslek tanıtımı yapmak.</li> <li>• Okul aile birliği ile aktif çalışmak.</li> <li>• Öğrencilere her konuda rehberlik yapmak</li> </ul>
<b>Ölçme değerlendirme faaliyetleri</b>	<ul style="list-style-type: none"> <li>• Ortak yazılı sınavlarını belirtilen gün ve saatte uygulamak.</li> <li>• Yazılı sınavların uygulanmasını sağlamak</li> <li>• Sınav sonu analizler yapmak.</li> </ul>

**Tablo 6. Faaliyet Alanlar/Ürün ve Hizmetler Tablosu**

## 2.6. Paydaş Analizi

Kurumumuzun temel paydaşları öğrenci, veli ve öğretmen olmakla birlikte eğitimin dışsal etkisi nedeniyle okul çevresinde etkileşim içinde olunan geniş bir paydaş kitlesi bulunmaktadır. Paydaşlarımızın görüşleri anket, toplantı, dilek ve istek kutuları, elektronik ortamda iletilen önerilerde dâhil olmak üzere çeşitli yöntemlerle sürekli olarak alınmaktadır.

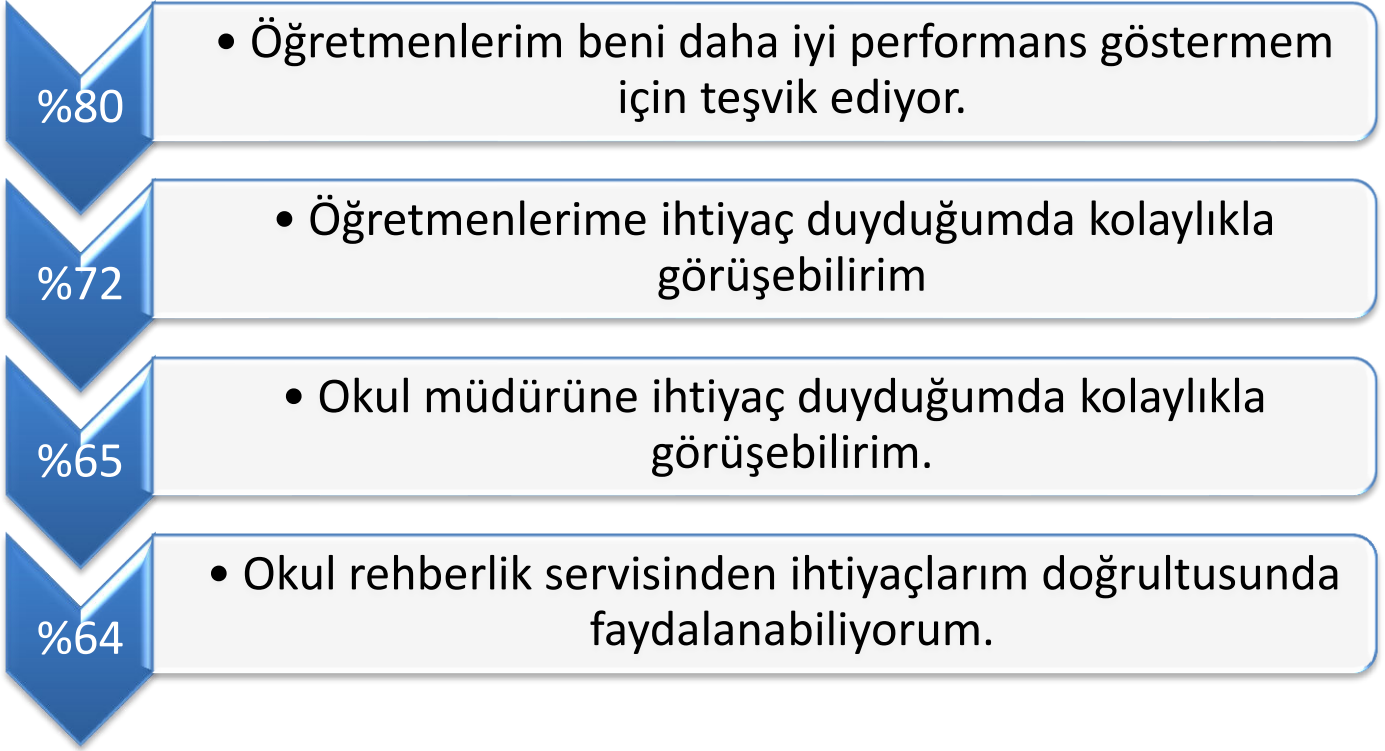
Paydaş Adı	İç/Dış Paydaş	*Önem Derecesi	*Etki Derecesi
Cumhurbaşkanlığı	Dış Paydaş	5	5
Genel Bütçeli Kuruluşlar	Dış Paydaş	5	5
Özel Bütçeli Kuruluşlar	Dış Paydaş	5	5
Valilikler/Yerel Yönetimler	Dış Paydaş	5	4
Üniversiteler	Dış Paydaş	5	4
Uluslararası Kurum ve Kuruluşlar	Dış Paydaş	5	4
Sivil Toplum Kuruluşları	Dış Paydaş	4	4
Veliler	Dış Paydaş	5	5
Öğrenciler	İç Paydaş	5	5
Öğretmenler	İç Paydaş	5	5
Personeller	İç Paydaş	5	5

\* Önem derecesi (5 Çok Güçlü) (4,3 Güçlü) - (2,1 Zayıf);

\*Etki derecesi (5 Çok Yüksek) (4,3 Yüksek) - (2,1 Düşük)

**Tablo 7. Paydaşların Önceliklendirilmesi**

## Öğrenci Anketi Sonucu



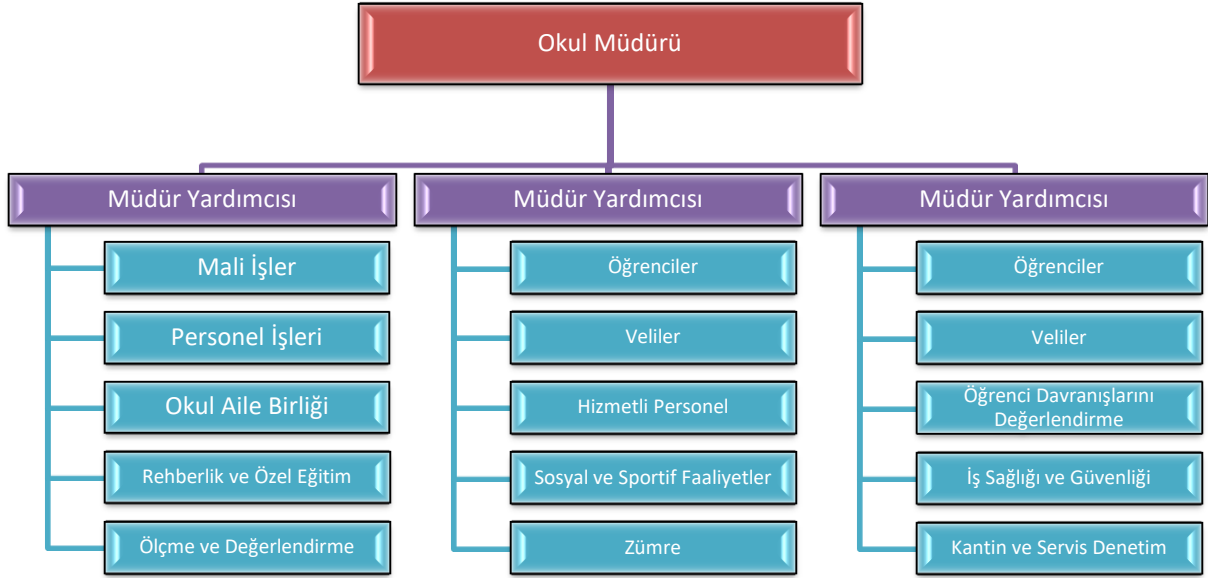
## Öğretmen Anketi Sonucu

## Veli Anketi Sonucu



## 2.7. Okul/Kurum İçi Analiz

### 2.7.1. Teşkilat Yapısı



Okul/Kurum İçi	Analiz İçerik Tablosu
Öğrenci sayıları	Sınıf kademeleri, meslek alan dalları, kaynaştırma öğrencileri, yabancı uyruklu öğrenciler gibi demografik özelliklere dair detaylı sınıflandırmaları kapsmalıdır. e-Okul kayıtları kullanarak hazırlanabilir.
Akademik başarı verileri	e-Okul kayıtları kullanılarak erişim sağlanabilir.
Sosyal-kültürel-bilimsel vesportif başarı verileri	Belirtilen alanlarda yarışma ödülleri ya da lisansları olan öğrencilere dairesel verileri kapsmalıdır.
Öğrenme stilleri envanteri	Okul rehberlik servisi tarafından uygulanmaktadır.
Devam-devamsızlık verileri	e-Okul kayıtları kullanılarak erişim sağlanabilir. Aynı zamanda okul rehberlik servisi tarafından devamsızlık nedenleri anketi uygulanarak detaylı bir analiz gerçekleştirilmesi önerilmektedir.
Okul disiplinini etkileyen faktörler anketi	Okul rehberlik servisi tarafından uygulanmaktadır.
İnsan kaynakları verileri	İdareci, öğretmen ve destek personeline dair sayısal veriler, lisans ya da yüksek lisans programlarından mezuniyet durumlarını da kapsmalıdır.
Öğretmenlerin hizmetiçi eğitime katılma oranları	MEBBİS verileri kullanılarak erişim sağlanabilir.
Öğrenme ortamı verileri	Okulun fiziki yapısına (ana ve ek binalar, kapalı spor salonu vb.) ve öğrenme ortamlarına (sınıf sayısı, laboratuvar ve kütüphane vb.) dair verileri içermelidir.
Okul/kurum ortamını değerlendirme anketi	Okul rehberlik servisi tarafından uygulanmaktadır.

**Tablo 8. Okul/Kurum İçi Analiz İçerik Tablosu**

## 2.7.2. İnsan Kaynakları

### İdari Personelin Hizmet Süresine İlişkin Bilgiler

Hizmet Süreleri	2024 Yılı İtibarıyla	
	Kişi Sayısı	Yüzde (%)
1-4 Yıl	0	0
5-6 Yıl	0	0
7-10 Yıl	1	33
10.....Üzeri	2	67

### Öğretmenlerin Hizmet Süresine İlişkin Bilgiler

Hizmet Süreleri	2024 Yılı İtibarıyla			
	Erkek	Kadın	Toplam	Yüzde (%)
1-3 Yıl	1	4	5	8
4-6 Yıl	2	9	11	17
7-10 Yıl	2	19	21	34
11-15 Yıl	1	11	12	19
16-20	1	4	5	8
20 ve üzeri	5	4	9	14
<b>Toplam</b>	12	51	63	100

### Okul/Kurumda Oluşan Yönetici Sirkülasyonu Oranı

	Yıl İçerisinde Okul/Kurumdan Ayrılan Yönetici Sayısı			Yıl İçerisinde Okul/Kurumda Göreve Başlayan Yönetici Sayısı		
	2021	2022	2023	2021	2022	2023
<b>TOPLAM</b>	0	1	0	0	2	0

### İdari Personelin Katıldığı Hizmet İçi Programları Sayısı

Adı ve Soyadı	Görevi	Katılım Türü Ve Sayıları	Hizmetiçi Program Sayısı
Gündoğan YILDIRIM	Müdür	Eğitim Yöneticisi ve Merkez Müdürü (2) Kursiyer - Başarı Belgesi (32) Kursiyer - Katılım Belgesi (84)	118
Hasan SERT	Müdür Yardımcısı	Eğitim Görevlisi (1) Kursiyer - Başarı Belgesi (16) Kursiyer - Katılım Belgesi (16)	33
Samet YILDIRIM	Müdür Yardımcısı	Kursiyer - Başarı Belgesi (6) Kursiyer - Katılım Belgesi (21)	27



## Hizmet İçi Programlarına Katılım Sayısı

Konulara göre katılım sağlanan hizmetiçi eğitim sayısı					
Görevi	Yıllar	Kişisel Gelişim		Mesleki Gelişim	
		Kadın	Erkek	Kadın	Erkek
Öğretmen	2020 yılına kadar	42	15	46	18
	2021 Yılı	19	10	37	10
	2022 Yılı	43	18	42	18
	2023 Yılı	47	18	46	18

Hizmetiçi Eğitime katılmayan Öğretmen Sayısı					
Görevi	Yıl	Kişisel Gelişim		Mesleki Gelişim	
		Kadın	Erkek	Kadın	Erkek
Öğretmen	2020 yılına kadar katılmayan öğretmen sayısı	6	3	2	0
	2021 Yılı katılmayan öğretmen sayısı	29	8	11	8
	2022 Yılı katılmayan öğretmen sayısı	5	0	6	0
	2023 Yılı katılmayan öğretmen sayısı	1	0	2	0

Hizmet İçi Programı Adı	Katılımcılar		Toplam Sayı	Yüzde (%)
Çalışanların Temel İş Sağlığı ve Güvenliği Eğitimi	Adile Selçuk Korkmaz	Hilal Yurt	52	%79
	Ahmet Korkmaz	İbrahim Ertaş		
	Arife Abbas	Kevser İpekçi		
	Ayça Bilge Bayındır	Kevser Öztürk		
	Cem Karaduman	Kübra İmrak		
	Damla Batur	Leyla Sakallı		
	Dilek Çalkan	Mehtap Akbulut		
	Elif Bingöl	Melike Müezzinoğlu		
	Elis Küçüktepe	Meral Arısoy		

	Esmâ Boran Turhanlı	Muhammed Ferid Yetim		
	Esra Burçak Göçer	Nadire Mat		
	Fatma Dağdelen	Nagihan Kaplan		
	Fatma Duman Altekin	Nuran Cura Yalçın		
	Fatma Uyar	Nursen Erkan Kılıç		
	Figen Aydoğdu Bulut	Özgür Akdeniz		
	Figen Toptaş	Ramazan Cebeci		
	Gizem Baytemür	Samet Yıldırım		
	Gündoğan Yıldırım	Semra Aşlar		
	Güven Yılmaz	Seyhan Erdoğan		
	Hacı Özgür Canpolat	Şerife Başçetin		
	Hakan Öcal	Şermin Özel		
	Hande Kartal	Uğur Çepni		
	Hasan Çavuş	Yahya Kılıç		
	Hasan Sert	Yasemin Daşdemir		
	Hatice Yıldız	Yavuz Özkan		
	Hazel Yasan	Yeter Çalık		
İlk Yardım Eğitimi Kursu	Adile Selçuk Korkmaz	Hakan Dere	29	%45
	Arife Abbas	Hakan Öcal		
	Ayça Bilge Bayındır	Hande Kartal		
	Ayda Karayol	Hasan Çavuş		
	Elif Bingöl	Hasan Sert		
	Esmâ Boran Turhanlı	Hilal Yurt		
	Esra Burçak Göçer	Kevser Öztürk		
	Fatma Etik	Kübra İmrak		
	Fatma Uyar	Muhammed Ferid Yetim		
	Figen Toptaş	Nursen Erkan Kılıç		
	Gizem Baytemür	Özgür Akdeniz		
	Gündoğan Yıldırım	Samet Yıldırım		
	Güven Yılmaz	Sebilay Diker		
	Hacer Ünal Baran	Semra Aşlar		
	Hacı Özgür Canpolat			
Fatih Projesi Etkileşimli Sınıf Yönetimi Kursu	Adile Selçuk Korkmaz	Hatice Yıldız	42	%63
	Ahmet Korkmaz	Hazel Yasan		
	Arife Abbas	Hilal Yurt		
	Ayda Karayol	Kevser İpekçi		
	Cem Karaduman	Mehtap Akbulut		
	Dilek Çalkan	Melike Müezzinoğlu		
	Elis Küçüktepe	Meral Arısoy		
	Esmâ Boran Turhanlı	Merve Aslan		
	Esra Burçak Göçer	Nadire Mat		
	Fatma Etik	Nazire Karaaslan		
	Fatma Uyar	Nuran Cura Yalçın		
	Figen Aydoğdu Bulut	Nursen Erkan Kılıç		
	Figen Toptaş	Nurşah Tokuştepe		
	Gizem Baytemür	Özgür Akdeniz		
	Gündoğan Yıldırım	Samet Yıldırım		
	Güven Yılmaz	Semra Aşlar		
	Hacı Özgür Canpolat	Seyhan Erdoğan		
	Hakan Öcal	Şerife Başçetin		
	Hande Kartal	Şermin Özel		
	Hasan Çavuş	Yahya Kılıç		
Hasan Sert	Yasemin Daşdemir			
Özel Eğitim Hizmetleri Kursu	Ayda Karayol	Figen Toptaş	14	%20
	Dilek Çalkan	Gizem Baytemür		

	Elis Küçüktepe	Gündoğan Yıldırım		
	Esmâ Boran Turhanlı	Hacı Özgür Canpolat		
	Esra Burçak Göçer	Hande Kartal		
	Fatma Uyar	Hasan Sert		
	Figen Aydoğdu Bulut	Hatice Yıldız		
Yangın Eğitimi Kursu	Fatma Dağdelen	Nagihan Kaplan	7	%10
	Fatma Uyar	Şerife Başçetin		
	Hacı Özgür Canpolat	Uğur Çepni		
	Hasan Sert			

### Okul/Kurum Rehberlik Hizmetleri

Mevcut Kapasite				Mevcut Kapasite Kullanımı ve Performans					
Psikolojik Danışman Norm Sayısı	Görev Yapan Psikolojik Danışman Sayısı	İhtiyaç Duyulan Psikolojik Danışman Sayısı	Görüşme Odası Sayısı	Rehberlik ve Danışmanlık Hizmeti Alan			Rehberlik Hizmetleri İle İlgili Düzenlenen Eğitim/Paylaşım Toplantısı vb. Faaliyet Sayısı		
				Öğrenci Sayısı	Öğretmen sayısı	Veli Sayısı	Öğretmenlere Yönelik	Öğrencilere Yönelik	Velilere Yönelik
3	2	1	3	950	64	605	2	6	3

### 2.7.3. Teknolojik Düzey

#### Teknolojik Araç-Gereç Durumu

Araç-Gereçler	2021	2022	2023	İhtiyaç
Akıllı Tahta	0	28	42	0
Bilgisayar	3	5	8	2
Projeksiyon Cihazı	0	1	1	0

**Fiziki Mekân Durumu**

Fiziki Mekân	Var	Yok	Adedi	İhtiyaç	Açıklama
Öğretmen Çalışma Odası	X		3	0	
Ekipman Odası	X		8	0	
Kütüphane	X		1	0	
Rehberlik Servisi	X		3	0	
Resim Odası	X		1	1	
Müzik Odası	X		1	1	
Çok Amaçlı Salon	X		1	0	
Spor Salonu		X	0	1	Fiziki şartlar nedeniyle spor alanı için alan yetersizliği
Konferans Salonu	X		1	1	Öğrenci mevcuduna göre yetersiz Kapasite

**2.7.4. Mali Kaynaklar**

Kurumun mali kaynakları, bütçe büyüklüğü, döner sermaye, okul-aile birliği gelirleri, kantin vb. gelirler ve harcama kalemleri ortaya konulur. Bütçe işlemlerinin kim tarafından yürütüldüğü belirtilir. Enflasyon oranı da dikkate alınarak plan dönemi boyunca gerçekleşecek kaynak artışı tahmini olarak belirlenir.

**Kaynak Tablosu**

Kaynaklar	2024	2025	2026	2027	2028
Genel Bütçe	3.459.405,00	3.978.315,00	4.575.063,00	5.261.322,00	6.050.520,00
Okul Aile Birliği	25.000,00	31.250,00	39.062,00	48.820,00	61.035,00
Kira Gelirleri	261.760,00	327.200,00	409.000,00	511.250,00	639.062,00
Diğer	27.369,00	31.474,00	36.195,00	41.624,00	47.868,00
TOPLAM	3.773.534,00	4.368.239,00	5.059.32,00	5.863.016,00	6.798.485,00

### Harcama Kalemler

Harcama Kalemleri	Çeşitleri
Personel	Sözleşmeli olarak çalışan personelin (sekreter temizlik, güvenlik) ücret, vergi, sigorta vb. giderleri
Onarım	Okul/kurum binası ve tesisatlarıyla ilgili her türlü küçük onarım; makine, bilgisayar, yazıcı vb. bakım giderleri
Sosyal-sportif faaliyetler	Etkinlikler ile ilgili giderler
Temizlik	Temizlik malzemeleri alımı
İletişim	Telefon, internet, posta, mesaj giderleri
Kırtasiye	Her türlü kırtasiye ve sarf malzemesi giderleri

### Gelir-Gider Tablosu

YILLAR	2021		2022		2023	
	GELİR	GİDER	GELİR	GİDER	GELİR	GİDER
HARCAMA KALEMLERİ						
Temizlik	12.500,00	12.500,00	13.300,00	13.300,00	78.824,00	78.824,00
Küçük Onarım	18.000,00	18.000,00	22.850,00	22.850,00	26.400,00	26.400,00
Bilgisayar Harcamaları	0,00	0,00	0,00	0,00	0,00	0,00
Büro Makinaları Harcamaları	0,00	0,00	0,00	0,00	96.000,00	96.000,00
Telefon	1.500,00	1.500,00	1.830,00	1.830,00	2.400,00	2.400,00
Sosyal Faaliyetler	0,00	0,00	0,00	0,00	5.000,00	5.000,00
Kırtasiye	14.400,00	14.400,00	13.000,00	13.000,00	58.000,00	58.000,00
GENEL	46.400,00	46.400,00	50.980,00	50.980,00	266.624,00	266.624,00

### 2.7.5. İstatistik Veriler

#### Öğrenci Sayıları

YILLAR	2021			2022			2023		
	K	E	T	K	E	T	K	E	T
9. Sınıf	164	224	388	204	379	583	245	166	411
10. Sınıf	0	0	0	155	183	338	144	139	283
11. Sınıf	0	0	0	0	0	0	109	95	204
12. Sınıf	0	0	0	0	0	0	0	0	0
	164	224	388	359	562	921	498	400	898

### Şube Sayıları

- Okulumuzun derslik sayısı 40'dır

YILLAR	2021	2022	2023
9. Sınıf	16	12	13
10. Sınıf	0	12	11
11. Sınıf	0	0	8
12. Sınıf	0	0	0
	16	24	32

### DYK Kursları

Sınıf Sv.	Açılan Kurslar	2021		2022		2023	
		Sayı	Yüzde	Sayı	Yüzde	Sayı	Yüzde
10. Sınıf	Matematik					63	%77
	İngilizce					65	
	Türk Dili ve Edebiyatı					60	
	Tarih					32	
<b>Toplam</b>						<b>220</b>	
11. Sınıf	Matematik					64	%71
	İngilizce					18	
	Türk Dili ve Edebiyatı					48	
	Tarih					15	
<b>Toplam</b>						<b>145</b>	
						<b>365</b>	<b>%74</b>

**Fiziki Mekânlar**

<b>MEKAN ADI</b>	<b>SAYI</b>
<b>Kantin</b>	1
<b>Biyoloji Laboratuvarı</b>	1
<b>Kimya Laboratuvarı</b>	1
<b>Çok Amaçlı Salon</b>	1
<b>Destek Eğitim Odası</b>	1
<b>İdare Odası</b>	4
<b>Rehberlik Servisi Odası</b>	3
<b>Öğretmenler Odası</b>	1
<b>Memur Odası</b>	1
<b>Yardımcı Hizmetli Personel Odası</b>	1
<b>Görsel Sanatlar Atölyesi</b>	1
<b>Müzik Atölyesi</b>	1
<b>Konferans Salonu</b>	1
<b>Engelli WC</b>	5
<b>Öğrenci WC</b>	6
<b>Personel WC</b>	4
<b>Arşiv</b>	1
<b>Hidrofor</b>	1
<b>Kazan Dairesi</b>	1
<b>Sistem Odası</b>	1
<b>Elektrik Pano Odası</b>	1
<b>Mescit</b>	2

## 2.8. Çevre Analizi (PESTLE)

### PESTLE Analiz Tablosu

Politik-Yasal etkenler	Ekonomik etkenler
<p>Okulumuz, Milli Eğitim Bakanlığı politikaları ve Milli Eğitim Bakanlığı 2024–2028 stratejik planlama faaliyetleri ışığında eğitim-öğretim faaliyetlerine devam etmektedir. Öğrencilerini eğitimin merkezine koyan bir yaklaşım sergileyen okulumuz, öğrencilerin yeniliklere açık ve yeniliklerden haberdar, gelişim odaklı olmasını sağlayıcı, önleyici çalışmalarla, risklerden koruyucu politikalar uygulayarak yasal sorumluluklarını en iyi şekilde yerine getirmek için çalışmaktadır.</p>	<p>Okulumuzun bulunduğu çevre ülkemizin birçok yerinden ekonomik nedenlerden dolayı göç alan bölge olduğu için, genel bağlamda ailelerimizin sosyoekonomik düzeyleri düşük seviyelerdedir. Bu açıdan bakıldığı zaman, ailelerin okulun maddi kaynaklarına çok fazla katkısı olmamaktadır. Bu durum okul-aile birliği gelirlerine olumsuz olarak yansımakta ve velilerin katkısının yok denecek kadar az olduğu görülmektedir.</p>
Sosyokültürel etkenler	Teknolojik etkenler
<p>Okulumuzun bulunduğu çevredeki hızlı yoğun göç olgusu, bireylerin uyum problemlerini de beraberinde getirmektedir. Velilerimizin sosyo-ekonomik ve eğitim seviyelerinde düşüklük nedeniyle öğrenciler üzerinde de etkisi bulunmaktadır. Ayrıca parçalanmış aile sayısının fazla olması öğrencilerde eğitime konsantrasyonu etkilemektedir.</p>	<p>Günümüzde hemen hemen her evde bir bilgisayar vardır. Öğrencilerimizin birçokta teknolojiye ulaşma konusunda sorun yaşamamaktadır. Ancak teknolojinin doğru kullanımı ile ilgili sorunlar bulunmaktadır. Bu da okul ortamına yansımaktadır.</p>
Çevresel Etkenler	
<p>Okulumuz birçok ilden göç alan bir bölgededir. Bölge itibariyle kültürel uyumsuzluk yaşanmaktadır. Zararlı alışkanlıklara eğilim oluşturabilecek bir bölgede yer almaktadır. Parçalanmış aile</p>	



## 2.9. GZFT Analizi

Okulumuzun temel istatistiklerinde verilen okul künyesi, çalışan bilgileri, bina bilgileri, teknolojik kaynak bilgileri ve gelir gider bilgileri ile paydaş anketleri sonucunda ortaya çıkan sorun ve gelişime açık alanlar iç ve dış faktör olarak değerlendirilerek GZFT tablosunda belirtilmiştir. Dolayısıyla olguyu belirten istatistikler ile algıyı ölçen anketlerden çıkan sonuçlar tek bir analizde birleştirilmiştir.

Kurumun güçlü ve zayıf yönleri donanım, malzeme, çalışan, iş yapma becerisi, kurumsal iletişim gibi çok çeşitli alanlarda kendisinden kaynaklı olan güçlülükleri ve zayıflıkları ifade etmektedir ve ayırmda temel olarak okul müdürü/müdürlüğü kapsamında bakılarak iç faktör ve dış faktör ayrımı yapılmıştır.

İç Çevre	
Güçlü Yönler	Zayıf Yönler
Sosyal Kültürel ve sportif faaliyetlerde başarılı öğrenciler bulunmaktadır.	Puanı düşük öğrencilerin gelmesi akademik başarıyı olumsuz etkilemektedir.
Çalışanlar istekli ve hijyenik çalışmaktadır.	Hizmetli kadro sayısı yetersiz olup geçici işçiler çalıştırılmaktadır.
Okula İstekli ve duyarlı veli sayısı arttırılabilir.	Veliler okula ya hiç gelmemekte veya sadece sorun olduğunda gelmektedir. Veli profilimizin sosyo-ekonomik durumunun zayıf olması
Binanın küçük olması temizlik ve güvenlik sorununun kolay çözülmesini sağlamaktadır.	Bütçe sorunu pek yaşanmamaktadır.
Akıllı tahta ve internet bağlantısı mevcuttur.	İdari kadro sürekli eksik kalmaktadır. (Müdür Yardımcısı ve Memurun olmaması)
Genel Bütçe ödenekleri ve Okul Aile Birliği Geliri (Kantin Geliri ) normaldir.	Normal
Yönetim süreçleri mevzuat çerçevesinde yürütülmektedir.	
İletişim süreçleri mevzuta uygun şekilde yürütülmektedir.	
Dış Çevre	
Fırsatlar	Tehditler
Okulumuzda politik bir sorun bulunmamaktadır. MEB Politikaları çerçevesinde yasal zeminde eğitim-öğretim çalışmaları yürütülmektedir.	Politik bir sorun bulunmamaktadır.
Ekonomik sorunumuz bulunmamaktadır.	Ekonomik bir sorun bulunmamaktadır.
Velilerin eğitime yanlış bakış açısı sosyolojik açıdan sorunlara yol açmaktadır.	Sosyolojik bir sorun bulunmamaktadır.
Teknolojik açıdan okulumuz yeterli durumdadır.	Teknoloji bir sorun bulunmamaktadır.
Mevzuat ve yasalara uygun olarak eğitim-öğretim sürdürülmektedir.	Mevzuat ve yasalara uygun olarak eğitim-öğretim sürdürülmektedir.
Ekolojik bir sorun bulunmamaktadır.	Ekolojik bir sorun bulunmamaktadır.

Tablo 9. Güçlü ve Zayıf Yönler Tablosu

## 2.10. Tespit ve İhtiyaçların Belirlenmesi

### TESPİT ve İHTİYAÇLAR

- Öğrencilerin devamsızlığı
- Öğretmen yeterlilikleri
- Yabancı Dil yeterliliği
- Ekonomik durum
- Uluslararası programlara katılım durumu
- Projelere katılım
- Güvenlik

### 3. GELECEĞE BAKIŞ

Gelişim ve sorun alanları analizi ile GZFT analizi sonucunda ortaya çıkan sonuçların planın geleceğe yönelik bölümü ile ilişkilendirilmesi ve buradan hareketle hedef, gösterge ve eylemlerin belirlenmesi sağlanmaktadır.

Gelişim ve sorun alanları ayrımında eğitim ve öğretim faaliyetlerine ilişkin üç temel tema olan Eğitime Erişim, Eğitimde Kalite ve kurumsal Kapasite kullanılmıştır. Eğitime erişim, öğrencinin eğitim faaliyetine erişmesi ve tamamlamasına ilişkin süreçleri; Eğitimde kalite, öğrencinin akademik başarısı, sosyal ve bilişsel gelişimi ve istihdamı da dâhil olmak üzere eğitim ve öğretim sürecinin hayata hazırlama evresini; Kurumsal kapasite ise kurumsal yapı, kurum kültürü, donanım, bina gibi eğitim ve öğretim sürecine destek mahiyetinde olan kapasiteyi belirtmektedir.

#### Misyon, Vizyon ve Temel Değerler

Okul Müdürlüğümüzün Misyon, vizyon, temel ilke ve değerlerinin oluşturulması kapsamında öğretmenlerimiz, öğrencilerimiz, velilerimiz, çalışanlarımız ve diğer paydaşlarımızdan alınan görüşler, sonucunda stratejik plan hazırlama ekibi tarafından oluşturulan Misyon, Vizyon, Temel Değerler; Okulumuz üst kurulana sunulmuş ve üst kurul tarafından onaylanmıştır.

**3.1. MİSYONUMUZ:** Türk Milli Eğitiminin temel amaç ve ilkeleri doğrultusunda kurumsallaştıran, çağdaş insan anlayışı ile bütün yenilikleri topluma aktaran ve bu şekilde toplumsal mutluluğa ve kalkınmaya hedeflenen, milli ve manevi değerlerine sahip bireyler yetiştiren bir kurum olmak.”

**3.2. VİZYONUMUZ:** Ankara'nın eğitim öğretim kalitesiyle tercih edilen okulu olmak

#### 3.3. TEMEL DEĞERLER

- 1- Önce İnsan
- 2- Karşılıklı Güven, Dürüstlük,
- 3- Sabırlı, Hoşgörülü ve Kararlı olmak,
- 4- Evrensel Boyutta Düşünme Gücünü İlke alarak, Araştırmacı ve Girişimci olmak,
- 5- Eğitimde Süreklilik Anlayışı,
- 6- Adaletli Performans Değerlendirme,
- 7- Bireysel Farkları Dikkate Almak,
- 8- Mükemmeli Aramak,
- 9- Toplum Yararını Gözetmek
- 10- Kendisiyle ve çevresi ile barışık olmak
- 11- Yetkinlik, üretkenlik ve girişimcilik ruhuna sahip olmak

#### 4. AMAÇ, HEDEF VE PERFORMANS GÖSTERGESİ İLE STRATEJİLERİN BELİRLENMESİ

##### 4.1. Stratejik Amaçlar ve Hedefler

TEMA	EĞİTİM VE ÖĞRETİMDE KALİTE
<b>STRATEJİK AMAÇ 1.</b>	Öğrencileri ilgi, yetenek ve akademik becerileri doğrultusunda üst öğretime hazırlanması, yaratıcı, yenilikçi, girişimci, üretken, kalkınmaya destek veren bireyler olarak yetiştirilmesi sağlanacaktır.
<b>Hedef 1.1</b>	Öğrencilerin ilgi, beceri ve yetenekler geliştirilerek üst öğrenime yerleşen öğrenci oranını artırmak
<b>Hedef 1.2</b>	Öğrencilerin derslerdeki akademik başarısı artırılabilecektir.
<b>Hedef 1.3</b>	Öğrencilerin akademik başarısının artırılması ve yaşam becerilerinin geliştirilmesi için rehberlik faaliyetleri güçlendirilecektir.

TEMA:	EĞİTİM ÖĞRETİME ERİŞİM VE KATILIM
<b>STRATEJİK AMAÇ 2.</b>	Öğrencilerin eğitim ve öğretime etkin katılımlarıyla süreci tamamlamalarını sağlamak.
<b>Hedef 2.1</b>	Öğrencilerin destekleme ve yetiştirme kurslarına katılım oranları artırılabilecektir.
<b>Hedef 2.2</b>	Öğrencilerin okula erişim, devam ve okulu tamamlama oranları artırılabilecektir.

TEMA:	KURUMSAL KAPASİTE
<b>STRATEJİK AMAÇ 3.</b>	Okulun amaçlarına ulaşmasını sağlayacak kurumsal imkân ve yetkinlikler verimli ve sürdürülebilir bir şekilde geliştirilecektir.
<b>Hedef 3.1</b>	Okulun fiziki mekânlarının okulun ihtiyaç ve hedefleri doğrultusunda iyileştirilmesi sağlanacaktır.
<b>Hedef 3.2</b>	Kurum personelinin akademik gelişimlerinin artırılması sağlanacaktır.
<b>Hedef 3.3</b>	Eğitim ve öğretimin sağlıklı ve güvenli bir ortamda gerçekleştirilmesi için okul güvenliği geliştirilecektir.
<b>Hedef 3.4</b>	İklim değişikliğinin olumsuz etkilerini azaltmak ve çevresel sürdürülebilirliği sağlamak için tasarruf tedbirleri kapsamında enerji verimliliği artırılabilecektir.

**4.2. Amaç 1.** Öğrencileri ilgi, yetenek ve akademik becerileri doğrultusunda üst öğretime hazırlanması, yaratıcı, yenilikçi, girişimci, üretken, kalkınmaya destek veren bireyler olarak yetiştirilmesi sağlanacaktır.

<b>TEMA:</b>	Eğitim ve Öğretimde Kalite							
<b>STRATEJİK AMAÇ 1.</b>	Öğrencileri ilgi, yetenek ve akademik becerileri doğrultusunda üst öğretime hazırlanması, yaratıcı, yenilikçi, girişimci, üretken, kalkınmaya destek veren bireyler olarak yetiştirilmesi sağlanacaktır.							
<b>Hedef 1.1</b>	Öğrencilerin ilgi, beceri ve yetenekler geliştirilerek üst öğrenime yerleşen öğrenci oranını artırmak							
<b>PG NO</b>	<b>Performans Göstergeleri</b>	<b>Hedefe Etkisi (%)</b>	<b>Başlangıç Değeri</b>	<b>2024 Hedef</b>	<b>2025 Hedef</b>	<b>2026 Hedef</b>	<b>2027 Hedef</b>	<b>2028 Hedef</b>
PG 1.1.1	Sınavlara giren öğrenci sayısını arttırmak	10	0	%100	%100	%100	%100	%100
PG 1.1.2	Ön lisans (2 yıllık) kazanan öğrenci sayısı	20	0	%40	%42	%44	%47	%50
PG 1.1.3	Lisans (4 yıllık) kazanan öğrenci sayısı	30	0	%30	%32	%34	%37	%40
PG 1.1.4	Üniversite Tanıtım Çalışmalarına Katılan Öğrenci Sayısı	5	%100	%100	%100	%100	%100	%100
PG 1.1.5	Sınavlarla ilgili bilgilendirilen öğrenci sayısı	5	%100	%100	%100	%100	%100	%100
PG 1.1.6	Başarısız dersi olan öğrencilerde azalma	30	%20	%25	%30	%35	%40	%45
<b>Koordinatör Birim</b>	Okul İdaresi							
<b>İşbirliği Yapılacak Birim(ler)</b>	Alan Zümre Başkanları, Ders Öğretmenleri, Rehberlik Servisi							
<b>Riskler</b>	<ul style="list-style-type: none"> <li>Okul dışı tanıtım faaliyetlerinde katılacak öğrenciler için güvenlik riskinin var olması</li> <li>Maliyetlerde öngörülmeenden daha fazla artış yaşanması</li> <li>Akademik başarısı yüksek olan öğrencilerin nakil yoluyla yer değiştirmesi</li> </ul>							
<b>Stratejiler</b>	<p>S1. Sınavlar hakkında bilgilendirme çalışmaları yapılacaktır.</p> <p>S2. Öğrencilerin ilgi ve yeteneklerine göre bir üst kurumda gidebilecekleri alanlar ve hedefleri hakkında rehberlik faaliyeti yürütülecektir.</p> <p>S3. Hedeflerine yönelik teşvik edici motivasyon çalışmaları yapılacaktır.</p> <p>S4. Başarısız dersi olan öğrencilerin tespit edilecektir.</p> <p>S5. Tespit edilen öğrencilerin öncelikle akademik başarı etkenleri dışındaki başarısızlık nedenleri değerlendirilerek bu nedenleri ortadan kaldırmaya yönelik çalışmalar yapılacaktır.</p> <p>S7. Derslere veya sınavlara yönelik başarısız gösteriler öğrencilerin ders çalışma yöntem ve teknikleri hakkında bilgilendirme yapılacaktır.</p> <p>S8. Öğrencilerin düzenli ders çalışmaları için aile işbirliği sağlanacaktır.</p> <p>S9. Sınavlara yönelik deneme sınavları, test ve konu tekrarları takip yapmaları teşvik edilecektir.</p>							
<b>Maliyet Tahmini</b>	1750,00 TL							
<b>Tespitler</b>	<ul style="list-style-type: none"> <li>Öğrencilerin sınava yönelik ders çalışmalarına olanak sağlayacak ortamın olmaması</li> <li>Son sınıf öğrencilerinin müfredat dersleri ile sınava yönelik derslerinde farklılıklar olması</li> <li>Öğrencilerin alt sınıf düzeylerinde derslerde eksikliklerinin olması</li> <li>Yıl içerisinde motivasyon kayıplarının oluşması</li> </ul>							
<b>İhtiyaçlar</b>	<ul style="list-style-type: none"> <li>Ders çalışmalarına olanak sağlayacak eğitim ortamının oluşturulması</li> <li>Motivasyonlarını artırıcı etkinlik faaliyetlerle eğitimlerini desteklemek</li> </ul>							

<b>TEMA:</b>	Eđitim ve Öğretimde Kalite							
<b>STRATEJİK AMAÇ 1.</b>	Öğrencileri ilgi, yetenek ve akademik becerileri doğrultusunda üst öğretime hazırlanması, yaratıcı, yenilikçi, girişimci, üretken, kalkınmaya destek veren bireyler olarak yetiştirilmesi sağlanacaktır.							
<b>Hedef 1.2</b>	Öğrencilerin derslerdeki akademik başarısı artırılacaktır.							
<b>PG NO</b>	<b>Performans Göstergeleri</b>	<b>Hedefe Etkisi (%)</b>	<b>Başlangıç Deđeri</b>	<b>2024 Hedef</b>	<b>2025 Hedef</b>	<b>2026 Hedef</b>	<b>2027 Hedef</b>	<b>2028 Hedef</b>
PG 1.2.1	Matematik Dersi Not Ortalaması	10	46	48	50	52	54	56
PG 1.2.2	Türk Dili ve Edebiyatı Dersi Not Ortalaması	10	54	56	58	60	62	64
PG 1.2.3	Tarih Dersi Not Ortalaması	10	56	58	60	62	64	66
PG 1.2.4	Coğrafya Dersi Not Ortalaması	10	60	62	64	66	68	70
PG 1.2.5	Fizik Dersi Not Ortalaması	10	53	55	57	59	61	63
PG 1.2.6	Kimya Dersi Not Ortalaması	10	57	59	61	63	65	67
PG 1.2.7	Biyoloji Dersi Not Ortalaması	10	57	59	61	63	65	67
PG 1.2.8	Yabancı Dil Dersi Not Ortalaması	10	56	58	60	62	64	66
PG 1.2.9	Öğrenci başına okunan kitap ortalaması	20	1	1	2	3	4	5
<b>Koordinatör Birim</b>	Okul İdaresi							
<b>İşbirliği Yapılacak Birim(ler)</b>	Ders Öğretmenleri, Veliler							
<b>Riskler</b>	<ul style="list-style-type: none"> <li>Akademik başarısı düşük olan öğrenci kayıtlarının yüksek olması</li> </ul>							
<b>Stratejiler</b>	<p>S1. Öğrencilerin kazanım eksiklikleri tespit edilerek destekleme ve yetiştirme kurslarıyla akademik yeterliklerinin artırılması sağlanacaktır.</p> <p>S2. Bakanlığın hazırladığı dijital platformlar aracılığıyla öğrencilerin tamamlayıcı ve destekleyici eğitim almaları sağlanacaktır.</p> <p>S3. Okulda düzenlenen münazara, panel vb. etkinlikler vasıtasıyla öğrencilerin dili kullanma ve kendilerini ifade etme becerileri geliştirilecektir.</p> <p>S4. Öğrencilerin kitap okumasını teşvik etmek için etkinlikler düzenlenecektir.</p> <p>S5. Okul içinde makale, kompozisyon yazma, resim yapma vb. yarışmalar düzenlenecek ve öğrencilerin ödüllendirilmesi sağlanacaktır.</p> <p>S6. Derslerde proje tabanlı yöntem kullanılarak öğrencilerin analiz, sentez ve değerlendirme becerilerinin geliştirilmesi sağlanacaktır.</p> <p>S7. Her bir öğrencinin hazırbulunmuşluk seviyesine uygun en az bir proje ve etkinliğe katılımı sağlanacaktır.</p>							
<b>Maliyet Tahmini</b>	1750,00 TL							
<b>Tespitler</b>	<ul style="list-style-type: none"> <li>Öğrencilerin sınava yönelik ders çalışmalarına olanak sağlayacak ortamın olmaması</li> <li>Son sınıf öğrencilerinin müfredat dersleri ile sınava yönelik derslerinde farklılıklar olması</li> <li>Öğrencilerin alt sınıf düzeylerinde derslerde eksikliklerinin olması</li> <li>Yıl içerisinde motivasyon kayıplarının oluşması</li> </ul>							
<b>İhtiyaçlar</b>	<ul style="list-style-type: none"> <li>Yabancı dil eğitiminde ortaya konacak yeni yöntemler konusunda öğretmen eğitimlerinin yapılması,</li> <li>Öğretmenlerin alternatif eğitim yöntem ve teknikleri konusunda eğitime alınmaları,</li> <li>Sınav kaygısına yönelik olarak aile hekimliği başta olmak üzere çeşitli kurumlarla iş birliği yapılması</li> <li>Derslere yönelik materyal ihtiyaçları</li> </ul>							

<b>TEMA:</b>	Eđitim ve Öğretimde Kalite							
<b>STRATEJİK AMAÇ 1.</b>	Öğrencileri ilgi, yetenek ve akademik becerileri doğrultusunda üst öğretime hazırlanması, yaratıcı, yenilikçi, girişimci, üretken, kalkınmaya destek veren bireyler olarak yetiştirilmesi sağlanacaktır.							
<b>Hedef 1.3</b>	Öğrencilerin akademik başarısının artırılması ve yaşam becerilerinin geliştirilmesi için rehberlik faaliyetleri güçlendirilecektir.							
<b>PG NO</b>	<b>Performans Göstergeleri</b>	<b>Hedefe Etkisi (%)</b>	<b>Başlangıç Deđeri</b>	<b>2024 Hedef</b>	<b>2025 Hedef</b>	<b>2026 Hedef</b>	<b>2027 Hedef</b>	<b>2028 Hedef</b>
<b>PG 1.3.1</b>	Öğrenci görüşmeleri oranı	10	%55	%60	%65	%70	%75	%80
<b>PG 1.3.2</b>	Veli görüşmeleri oranı	10	%45	%50	%55	%60	%65	%70
<b>PG 1.3.3</b>	Öğretmen görüşmeleri sayısı	10	%70	%80	%85	%90	%95	%100
<b>PG 1.3.4</b>	Düzenlenen etkinlik sayısı	10	5	5	7	9	11	13
<b>PG 1.3.5</b>	Bireysel ve grup başarısını artırma uygulamaları sayısı	10	6	6	8	10	12	14
<b>Koordinatör Birim</b>	Okul İdaresi ve Rehberlik Servisi							
<b>İşbirliği Yapılacak Birim(ler)</b>	Öğretmen, Veli ve Öğrenciler							
<b>Riskler</b>	<ul style="list-style-type: none"> <li>• Öğrencilerin ve velilerin bilimsel, kültürel, sportif ve sanatsal faaliyetlere ilişkin farkındalık düzeyinin bölgeler arasında farklılık göstermesi</li> <li>• Ailelerin, çocuklarının sınavla öğrenci alan okullara devam etmelerine yönelik isteđi,</li> <li>• Tüm öğrencilerin tarama sistemine dâhil edilmesinin zorluğu</li> </ul>							
<b>Stratejiler</b>	<p>S1. Eğitsel/kişisel rehberlik çalışmaları kapsamında öğrencilerin eksikleri ihtiyaçları tespit edilerek bu ihtiyaçların giderilmesi için birey/grup bazlı planlamaların yapılması sağlanacaktır.</p> <p>S2. Sınıf rehber öğretmen ve okul rehber öğretmen arasındaki çalışma iş birliđi güçlendirilerek sağlıklı ruh yapısına sahip, kendisini keşfetmeyi öğrenmiş mutlu bireyler yetiştirmeyi sağlamak amacıyla etkinlikler/uygulamalar gerçekleştirilecektir.</p> <p>S3. Rehberlik faaliyetlerinin kapsamı ve önemi ile ilgili öğretmenlere yönelik farkındalık çalışmaları yürütülecektir.</p> <p>S4. Öğrencilerin yaş dönem özellikleri, bu dönemde karşılaşılabilecek sorunlar ve bu sorunlarla baş etme, öğrenci-veli sağlıklı iletişim kurma yöntemleriyle ilgili velilere yönelik etkinlikler düzenlenecektir.</p>							
<b>Maliyet Tahmini</b>	3050,00 TL							
<b>Tespitler</b>	<ul style="list-style-type: none"> <li>• Tespit çalışmalarında tarama hizmetlerinin yaygın olması</li> <li>• Öğrenci sayısının fazla olmasından kaynaklı rehberlik servisinin yetersiz kalması</li> <li>• Etkinlikler yapacak vakitlerin kısıtlı olması</li> <li>• Velilerin etkinlik ve toplantılara katılımının az olması</li> </ul>							
<b>İhtiyaçlar</b>	<ul style="list-style-type: none"> <li>• Tarama hizmetlerinin yaygınlaştırılması</li> <li>• Öğretmenlere rehberlik ve yönlendirme eğitimi verilmesi</li> <li>• Öğrenci başına düşen rehber öğretmen sayısının artırılması</li> <li>• Rehberlik servisi ve diđer etkinlikler için zaman oluşturulması</li> <li>• Velilerin etkinliklere ve okula gelişlerinin teşvik edici çalışmaların yapılması</li> </ul>							

#### 4.3. Amaç 2. Öğrencilerin eğitim ve öğretime etkin katılımlarıyla süreci tamamlamalarını sağlamak.

<b>TEMA:</b>	Eğitim ve Öğretimde Kalite							
<b>STRATEJİK AMAÇ 2.</b>	Öğrencilerin eğitim ve öğretime etkin katılımlarıyla süreci tamamlamalarını sağlamak.							
<b>Hedef 2.1</b>	Öğrencilerin destekleme ve yetiştirme kurslarına katılım oranları artırılabilecektir.							
<b>PG NO</b>	<b>Performans Göstergeleri</b>	<b>Hedefe Etkisi (%)</b>	<b>Başlangıç Değeri</b>	<b>2024 Hedef</b>	<b>2025 Hedef</b>	<b>2026 Hedef</b>	<b>2027 Hedef</b>	<b>2028 Hedef</b>
<b>PG 2.1.1</b>	Bir eğitim ve öğretim yılında destekleme ve yetiştirme kurslarına kayıt yaptıran öğrenci oranı (%)	40	%50	%60	%65	%70	%75	%80
<b>PG 2.1.2</b>	Destekleme ve yetiştirme kurslarındaki toplam ders saatinin 1/5'ine devam etmeyen öğrenci oranı azaltmak (%)	40	%40	%45	%50	%55	%60	%65
<b>PG 2.1.3</b>	Destek eğitiminden faydalanan özel eğitime gereksinimi olan öğrenci oranı(%)	20	%2	%2	%3	%4	%5	%6
<b>Koordinatör Birim</b>	Okul İdaresi							
<b>İşbirliği Yapılacak Birim(ler)</b>	Sınıf/Şube Öğretmeni, Rehberlik Servisi, Kurs Öğretmeni, Veliler							
<b>Riskler</b>	<ul style="list-style-type: none"> <li>Aileleri gelişim temelli değerlendirme anlayışından uzaklaştıran kademeler arası geçişlerde uygulanan sınav yöntemlerinin devam ettirilmesi</li> <li>Öğrencilerin okula devamının sağlanması hususunda okul-aile iş birliğinin yetersiz kalması</li> <li>Öğrenme kayıplarının telafi edilmesi amacıyla düzenlenen mekanizmaların yetersiz kalması</li> </ul>							
<b>Stratejiler</b>	<p>S1. Destekleme ve Yetiştirme kurslarına devamsızlık nedenleri araştırılarak devamsızlığı azaltacak çalışmalar yapılacaktır.</p> <p>S2. Özel eğitim ihtiyacı olan öğrencilerin uygun alanda eğitim alabilmeleri için rehberlik ve yönlendirme faaliyetleri yapılacaktır.</p> <p>S4. Destekleme ve Yetiştirme kurslarının etkinliğini arttırmaya yönelik çalışmalar yürütmek</p> <p>S3. Öğrencilerin okula, okul kültürüne ve eğitim alacakları alana uyumunu güçlendirmek için çalışmalar yürütülecektir.</p> <p>S4. Tam öğrenme modeli benimsenip öğrenme eksiklikleri ve kayıpları olan öğrencilere yönelik bireysel çalışmalar yapılacaktır.</p>							
<b>Maliyet Tahmini</b>	3500,00 TL							
<b>Tespitler</b>	<ul style="list-style-type: none"> <li>Destekleme ve Yetiştirme Kursları'nda devamsızlık oranının ve kapanan kurs sayısının fazla olması</li> <li>Liseler yetiştirme programına katılımın az olması</li> <li>Öğrenme kayıplarını önlemeye yönelik mekanizmaların yetersiz kalması</li> </ul>							
<b>İhtiyaçlar</b>	<ul style="list-style-type: none"> <li>Devamsızlığın önlenmesi ve öğrenme kayıplarının giderilmesi için rehberlik sisteminin geliştirilmesi</li> <li>Öğrenciler üzerinde sınav baskısı oluşturmayacak bir geçiş sistemi</li> <li>Öğrenme kayıplarını telafi edecek güçlü mekanizmalara ihtiyaç duyulması</li> </ul>							

<b>TEMA:</b>	Eđitim ve Öğretime Erişim ve Katılım							
<b>STRATEJİK AMAÇ 2.</b>	Öğrencilerin eğitim ve öğretime etkin katılımlarıyla süreci tamamlamalarını sağlamak.							
<b>Hedef 2.2</b>	Öğrencilerin okula erişim, devam ve okulu tamamlama oranları artırılabacaktır.							
<b>PG NO</b>	<b>Performans Göstergeleri</b>	<b>Hedefe Etkisi (%)</b>	<b>Başlangıç Deđeri</b>	<b>2024 Hedef</b>	<b>2025 Hedef</b>	<b>2026 Hedef</b>	<b>2027 Hedef</b>	<b>2028 Hedef</b>
<b>PG 2.2.1</b>	Bir eğitim ve öğretim yılında devamsızlık süresi 20 günden (mazeretli ve mazeretsiz) fazla olan öğrenci oranı (%)	30	%50	%45	%40	%35	%30	%25
<b>PG 2.2.2</b>	Bir eğitim ve öğretim yılında sınıf tekrar eden öğrenci oranı (%)	30	%15	%13	%11	%9	%7	%5
<b>PG 2.2.3</b>	Bir eğitim ve öğretim yılında örgün eğitimden ayrılan öğrenci oranı (%)	40	%6	%5	%4	%3	%2	%1
<b>Koordinatör Birim</b>	Okul İdaresi							
<b>İşbirliği Yapılacak Birim(ler)</b>	Sınıf/Şube Öğretmenleri, Veliler							
<b>Riskler</b>	<ul style="list-style-type: none"> <li>Sosyoekonomik nedenlerle nüfus hareketlerinde yaşanan düzensizlik</li> <li>Bölgeler arası gelişmişlik düzeyinde farklılıkların devam etmesi</li> <li>Ortaöğretim çağındaki öğrencilerin örgün eğitimden yaygın eğitim kurumlarına geçiş talebi</li> <li>Mevzuatın özel öğretimle ilgili yeterli uygulama alanı sunmaması</li> </ul>							
<b>Stratejiler</b>	<p>S1. Öğrencilerin devamsızlık nedenleri belirlenecek, öğrenci ve veli iş birliğiyle bu nedenleri ortadan kaldırmaya yönelik çalışmalar yürütülecektir.</p> <p>S2. Öğrenci devamsızlığının olumsuz etkilerini azaltmaya yönelik eksik kazanımların giderilmesi amacıyla sosyal etkinlikler, uzaktan öğrenme olanaklarına ilişkin farkındalık çalışmaları gibi telafi tedbirleri alınacaktır.</p> <p>S3. Okula aidiyeti artırmak amacıyla diğer kurumlarla iş birliği yapılarak ortamının öğrencilerin akademik, sosyal, kültürel, sanatsal ve sportif faaliyetlere katılımı sağlanacaktır.</p> <p>S4. Sınıf tekrarı nedenleri araştırılarak buna yönelik önleyici tedbirler geliştirilecektir. S5. DYK kurslarına devamsızlık nedenleri araştırılarak devamsızlığı azaltacak çalışmalar yapılacaktır.</p> <p>S6. Öğrencilerin örgün eğitimden ayrılma nedenleri araştırılıp okul kaynaklı nedenlerin ortadan kaldırılmasına yönelik tedbirler alınacaktır.</p> <p>S7. Özel eğitim ihtiyacı olan öğrencilerin uygun alanda eğitim alabilmeleri için rehberlik ve yönlendirme faaliyetleri yapılacaktır.</p> <p>S8. Öğrencilerin okula, okul kültürüne ve eğitim alacakları alana uyumunu güçlendirmek için çalışmalar yürütülecektir.</p> <p>S9. Tam öğrenme modeli benimsenip öğrenme eksiklikleri ve kayıpları olan öğrencilere yönelik bireysel çalışmalar yapılacaktır.</p>							
<b>Maliyet Tahmini</b>	1750,00 TL							
<b>Tespitler</b>	<ul style="list-style-type: none"> <li>Eđitim ortamlarının öğrencilerin sosyal, sportif ve kültürel ihtiyaçlarını karşılamakta yetersiz olması</li> <li>Bazı öğrencilerin maddi imkânsızlıklar sebebiyle ortaöğretime devam edememesi</li> <li>Eđitim maliyetlerinde öngörülemeyen artışın yaşanması</li> <li>Dođa kaynaklı afetlerin, salgın hastalık vb. durumların eğitim süreçlerinin sürdürülebilirliğine engel oluşturması</li> </ul>							
<b>İhtiyaçlar</b>	<ul style="list-style-type: none"> <li>Öğrencilerin devamsızlıklarının önlenmesi, ilgi ve yeteneklerine uygun olarak yönlendirilmesi ve ortaöğretime katılımlarının artırılması için rehberlik sisteminin güçlendirilmesi</li> <li>Okul aidiyetinin geliştirilmesi amacıyla öğrencilere yönelik sosyal etkinliklerin artırılması</li> <li>Eđitim ortamlarının öğrenci ihtiyaçlarına cevap verecek şekilde geliştirilmesi ve buna yönelik finansmanın sağlanması Ortaöğretimde akademik başarısızlık, devamsızlık, sınıf tekrarı ve okul terkine sebep olan faktörlerin tespit edilmesi</li> </ul>							



**4.4. Amaç 3.** Okulun amaçlarına ulaşmasını sağlayacak kurumsal imkân ve yetkinlikler verimli ve sürdürülebilir bir şekilde geliştirilecektir.

<b>TEMA:</b>	Kurumsal Kapasite							
<b>STRATEJİK AMAÇ 3.</b>	Okulun amaçlarına ulaşmasını sağlayacak kurumsal imkân ve yetkinlikler verimli ve sürdürülebilir bir şekilde geliştirilecektir.							
<b>Hedef 3.1</b>	Okulun fiziki mekânlarının okulun ihtiyaç ve hedefleri doğrultusunda iyileştirilmesi sağlanacaktır.							
<b>PG NO</b>	<b>Performans Göstergeleri</b>	<b>Hedefe Etkisi (%)</b>	<b>Başlangıç Değeri</b>	<b>2024 Hedef</b>	<b>2025 Hedef</b>	<b>2026 Hedef</b>	<b>2027 Hedef</b>	<b>2028 Hedef</b>
<b>PG 3.1.1</b>	İyileştirilen fiziki mekân (derslik, spor salonu, kütüphane, pansiyon vb.) sayısı	40	4	4	5	6	7	8
<b>PG 3.1.2</b>	Fiziksel mekânların temizlik ve hijyenine ilişkin memnuniyet oranı (%)	30	%90	%100	%100	%100	%100	%100
<b>PG 3.1.3</b>	Altyapı ve donatım eksikliği bulunan fiziksel birim sayısı	30	%5	%4	%3	%2	%1	%0
<b>Koordinatör Birim</b>	Okul İdaresi							
<b>İşbirliği Yapılacak Birim(ler)</b>	Bağlı Üst Birimler, Yerel Yönetimler							
<b>Riskler</b>	<ul style="list-style-type: none"> <li>Eksikliklerin giderilmesine yönelik maliyetlerin artışı</li> <li>İyileştirmelerden sonra yeni eksikliklerin oluşması</li> </ul>							
<b>Stratejiler</b>	<p>S1. Okulun fiziki mekânlarının durum tespiti yapılacak ve iyileştirilme için önceliklendirilmiş bir plan doğrultusunda çalışmalar yapılacaktır.</p> <p>S2. Fiziki mekânların iyileştirilmesi için kamu idareleri, belediyeler ve işverenlerle iş birlikleri yapılacaktır.</p> <p>S3. Bilişim altyapısını güçlendirme çalışmaları yapılacaktır.</p> <p>S4. Temizlik ve hijyen memnuniyet düzeyi belirlemek için anketler uygulanarak yapılacak değerlendirmeler sonucunda gerekli tedbirler alınacaktır.</p>							
<b>Maliyet Tahmini</b>	2500,00 TL							
<b>Tespitler</b>	<ul style="list-style-type: none"> <li>Fiziki mekânların iyileştirilmesinde mali kaynakların yetersizliği</li> <li>Teknik personelin olmamasından kaynaklanan sorunlar</li> <li>Eksikliklerin profesyonel ekiplerce yapılmaması</li> <li>Okul imkânları ölçüsünde giderilmeye çalışılması</li> </ul>							
<b>İhtiyaçlar</b>	<ul style="list-style-type: none"> <li>Üst birimlerin ve yerel yönetimlerin eksiklikleri tamamlamaya yönelik iletişimin doğru kullanılması</li> <li>Profesyonel ekipler ile çalışmaların yürütülmesi</li> <li>Zamanında tedbirlerin alınması</li> </ul>							

<b>TEMA:</b>	Kurumsal Kapasite								
<b>STRATEJİK AMAÇ 3.</b>	Okulun amaçlarına ulaşmasını sağlayacak kurumsal imkân ve yetkinlikler verimli ve sürdürülebilir bir şekilde geliştirilecektir.								
<b>Hedef 3.2</b>	Kurum personelinin akademik gelişimlerinin artırılması sağlanacaktır.								
<b>PG NO</b>	<b>Performans Göstergeleri</b>		<b>Hedefe Etkisi (%)</b>	<b>Başlangıç Değeri</b>	<b>2024 Hedef</b>	<b>2025 Hedef</b>	<b>2026 Hedef</b>	<b>2027 Hedef</b>	<b>2028 Hedef</b>
<b>PG 3.2.1</b>	Yüksek lisans eğitimini sürdüren personel sayısı	Yönetici	20	1	1	2	2	3	3
		Öğretmen	20	0	2	2	3	4	5
<b>PG 3.2.2</b>	Yüksek lisans eğitimini tamamlayan personel sayısı	Yönetici	20	0	0	1	1	1	1
		Öğretmen	20	0	17	19	21	24	28
<b>PG 3.2.3</b>	Doktora eğitimini sürdüren personel sayısı	Yönetici	5	0	0	0	0	1	1
		Öğretmen	5	1	1	1	1	2	2
<b>PG 3.2.4</b>	Doktora eğitimini tamamlayan öğretmen sayısı	Yönetici	5	0	0	0	0	1	1
		Öğretmen	5	0	0	1	1	1	2
<b>Koordinatör Birim</b>	Tüm Birimler								
<b>İşbirliği Yapılacak Birim(ler)</b>	Öğretmenler								
<b>Riskler</b>	<ul style="list-style-type: none"> <li>• Yüksek lisans ve doktora gibi eğitimlere alım şartlarının sağlanamaması</li> <li>• Personellerin yer değişikliği nedeniyle eğitimlere katılamaması</li> </ul>								
<b>Stratejiler</b>	S1. Okul personelinin motivasyon, iş doyum ve kurumsal bağlılık düzeylerini artıracak çalışmalar yapılacaktır.								
<b>Maliyet Tahmini</b>	1750,00 TL								
<b>Tespitler</b>	<ul style="list-style-type: none"> <li>• Yüksek Lisans ve doktora gibi eğitimlerde motivasyon kaybı</li> <li>• Yer değişikliği olmasından kaynaklanan sorunlar</li> <li>• Çalışma hayatı ile eğitim hayatının birlikte yürütülmesinden kaynaklanan zorluklar</li> <li>• Eğitimlerin personellere iş hayatında katkısının az olması</li> <li>• Üniversite programlarının kontenjan sayısının azlığı</li> <li>• Eğitim sonunda tez ve çalışma raporlarının hazırlanmasında karşılaşılan aksaklıklar</li> </ul>								
<b>İhtiyaçlar</b>	<ul style="list-style-type: none"> <li>• Yer değişikliklerinde bağlı bulunduğu üniversitenin nakil yaptrabilmesi</li> <li>• Çalışma hayatı ile eğitim sürecine olanaklarının artırılması</li> <li>• Yüksek lisans programlarına katılımı sağlayacak teşviklerin bulunması</li> <li>• Alan/branş ve görevden kaynaklanan maddi getirilerin giderilmesi</li> </ul>								

<b>TEMA:</b>	Kurumsal Kapasite							
<b>STRATEJİK AMAÇ 3.</b>	Okulun amaçlarına ulaşmasını sağlayacak kurumsal imkân ve yetkinlikler verimli ve sürdürülebilir bir şekilde geliştirilecektir.							
<b>Hedef 3.3</b>	<b>Eğitim ve öğretimin sağlıklı ve güvenli bir ortamda gerçekleştirilmesi için okul güvenliği geliştirilecektir</b>							
<b>PG NO</b>	<b>Performans Göstergeleri</b>	<b>Hedefe Etkisi (%)</b>	<b>Başlangıç Değeri</b>	<b>2024 Hedef</b>	<b>2025 Hedef</b>	<b>2026 Hedef</b>	<b>2027 Hedef</b>	<b>2028 Hedef</b>
<b>PG 3.3.1</b>	Sivil savunma eğitimlerine katılan öğrenci oranı	30	<b>%70</b>	%70	%80	%90	%100	%100
<b>PG 3.3.2</b>	Sivil savunma eğitimlerine katılan Öğretmen oranı	30	<b>%80</b>	%90	%100	%100	%100	%100
<b>PG 3.3.3</b>	Afet ve acil durum tatbikat sayısı	40	<b>2</b>	2	3	4	5	6
<b>Koordinatör Birim</b>	Okul İdaresi							
<b>İşbirliği Yapılacak Birim(ler)</b>	Afete Hazırlık Kulübü, Sivil Savunma Kulübü, Yerel Yönetimler							
<b>Riskler</b>	<ul style="list-style-type: none"> <li>Tatbikatlar esnasında oluşabilecek düşme, yaralanmalar</li> </ul>							
<b>Stratejiler</b>	<p>S1. Okulun afet ve acil durum eylem planının güncel tutulması sağlanacaktır.</p> <p>S2. Afet ve acil durum tatbikatları düzenlenecektir.</p>							
<b>Maliyet Tahmini</b>	1750,00 TL							
<b>Tespitler</b>	<ul style="list-style-type: none"> <li>Verilen eğitimlerin daha çok teorik olması</li> <li>Eğitimlerin kalabalık gruplar halinde gerçekleştirilmesi</li> <li>Uygulama esnasında gerçekçilikten çıkılması</li> </ul>							
<b>İhtiyaçlar</b>	<ul style="list-style-type: none"> <li>Eylem planı doğrultusunda çalışmaların yapılması</li> <li>Grup sayısını azaltarak uygulamalı eğitimlerin yapılması</li> </ul>							

<b>TEMA:</b>	Kurumsal Kapasite							
<b>STRATEJİK AMAÇ 3.</b>	Okulun amaçlarına ulaşmasını sağlayacak kurumsal imkân ve yetkinlikler verimli ve sürdürülebilir bir şekilde geliştirilecektir.							
<b>Hedef 3.4</b>	İklim değişikliğinin olumsuz etkilerini azaltmak ve çevresel sürdürülebilirliği sağlamak için tasarruf tedbirleri kapsamında enerji verimliliği artırılacaktır.							
<b>PG NO</b>	<b>Performans Göstergeleri</b>	<b>Hedef Etkisi (%)</b>	<b>Başlangıç Değeri</b>	<b>2024 Hedef</b>	<b>2025 Hedef</b>	<b>2026 Hedef</b>	<b>2027 Hedef</b>	<b>2028 Hedef</b>
<b>PG 3.4.1</b>	Elektrik tüketimi miktarı (kw)	40	82.000	81.000	80.000	79.000	78.000	77.000
<b>PG 3.4.2</b>	Su tüketim miktarı (m3)	30	1.000	975	950	925	900	875
<b>PG 3.4.3</b>	Doğalgaz/akaryakıt/kömür tüketim miktarı (m3/lt/kg)	30	290.000	288.000	276.000	274.000	272.000	270.000
<b>Koordinatör Birim</b>	Okul İdaresi							
<b>İşbirliği Yapılacak Birim(ler)</b>	Tüm İç Paydaşlar							
<b>Riskler</b>	<ul style="list-style-type: none"> <li>• Ön görülmeyen kullanım alanlarının artışları</li> <li>• Ön görülmeyen mevsimsel şartlar</li> </ul>							
<b>Stratejiler</b>	<p>S1. Okul elektrik, su ve yakıt tüketimi miktar ve tutar olarak izlenerek tüketimi artıran unsurlar araştırılacak ve verimliliği artıracak tedbirler alınacaktır.</p> <p>S2. Tasarruf tedbirleri kapsamında enerji verimliliği ile ilgili farkındalık çalışmaları yapılacaktır.</p> <p>S3. Enerji tasarrufunun sağlanması için atölye ve laboratuvarlarda tedbir alınmasına yönelik çalışmalar yapılacaktır.</p> <p>S4. Enerji tasarrufuna yönelik proje geliştirilecektir.</p>							
<b>Maliyet Tahmini</b>	1750,00 TL							
<b>Tespitler</b>	<ul style="list-style-type: none"> <li>• Kullanımda dikkatsizlik, ihtiyaç fazlası kullanım</li> <li>• Verilen bilgilendirmelere uyulmaması</li> <li>• Verimliliği düşüren etkenlerin tespitinde karşılaşılan güçlükler</li> </ul>							
<b>İhtiyaçlar</b>	<ul style="list-style-type: none"> <li>• Enerji verimliliği için farkındalık çalışmalarının yapılması</li> <li>• Tasarruf için geliştirilecek proje çalışmaları için yönlendirici ekiplerin sağlanması</li> </ul>							

#### 4.5. Maliyetlendirme

2024 -2028 stratejik planlamadaki tahmini maliyetlendirme yapılırken okulumuzun “2023 Bütçesi” dikkate alınmıştır. Kurumumuz bu hedefleri gerçekleştirmeyi fiyat performansa dayalı yapmayı planlamaktadır.

	2024	2025	2026	2027	2028	Toplam Maliyet
<b>Amaç 1</b>	1750,00	2100,00	2450,00	3050,00	3450,00	15800,00
<b>Hedef 1.1</b>	1000,00	1250,00	1500,00	2000,00	2250,00	8000,00
<b>Hedef 1.2</b>	250,00	300,00	350,00	400,00	450,00	1750,00
<b>Hedef 1.3</b>	500,00	550,00	600,00	650,00	750,00	3050,00
<b>Amaç 2</b>	750,00	900,00	1050,00	1200,00	1350,00	5250,00
<b>Hedef 2.1</b>	500,00	600,00	700,00	800,00	900,00	3500,00
<b>Hedef 2.2</b>	250,00	300,00	350,00	400,00	450,00	1750,00
<b>Amaç 3</b>	1750,00	2400,00	3050,00	3700,00	4350,00	15250,00
<b>Hedef 3.1</b>	1000,00	1500,00	2000,00	2500,00	3000,00	2500,00
<b>Hedef 3.2</b>	250,00	300,00	350,00	400,00	450,00	1750,00
<b>Hedef 3.3</b>	250,00	300,00	350,00	400,00	450,00	1750,00
<b>Hedef 3.4</b>	250,00	300,00	350,00	400,00	450,00	1750,00
<b>Hedef 3.5</b>	250,00	300,00	350,00	400,00	450,00	1750,00
<b>TOPLAM</b>	4250,00	5400,00	6550,00	7950,00	9150,00	33300,00

## 5. İZLEME VE DEĞERLENDİRME

Stratejik planlar, kuruluşların mevcut durumlarını inceleme, okul kaynaklarını etkili, ekonomik ve verimli kullanma, eğitim programları, ilgili mevzuat ve benimsedikleri temel ilkeler çerçevesinde geleceğe ilişkin misyon ve vizyonların oluşturma, stratejik amaçlar ve ölçülebilir hedefler saptama, performanslarını önceden belirlenmiş olan göstergeler doğrultusunda ölçme ve bu süreci izleme ve değerlendirmesini yapmak amacı ile yapılmaktadır.

Bu kapsamda Akşemsettin Anadolu Lisesi 2024-2028 Stratejik Planının uygulanmaya başlanması ile birlikte varlık sebebimiz olan misyonumuzun, ideal geleceğimizi ifade eden vizyonumuzun ve kurumsal ilkeler, davranış kuralları ve yönetim biçimimizi anlatan temel değerlerimiz, eğitim vizyonu ve Milli Eğitim Bakanlığının ilgili mevzuat ve temel ilkeleri doğrultusunda eğitim-öğretimin iş ve işleyişinin verimli hale getirilmesi, insan kaynaklarının daha etkin kullanımı, nitelikli eğitim koşullarının oluşturulması, öğrenci-veli-öğretmen memnuniyetinin artırılması üzerine çalışmalar yapılacak ve yürütülecek çalışmaları izleme süreci başlayacaktır.

Stratejik Planın uygulanmasından sorumlu bölüm, birim ve sorumlular, plan aşamasında tespit edilmiştir Planda yer alan amaç ve hedeflere ulaşabilmek ve çalışmaların izleme ve değerlendirmesini yapabilmek için stratejik plan izleme ve değerlendirme görevi "Stratejik Planlama Üst Kurulu'na verilmiştir

Performans göstergeleri ile ilgili eylemlerin belirlendiği ve hedeflendiği şekilde gerçekleştirilip gerçekleştirilmediğini ve beklenen çıktılardan alınmadığını ortaya koymak amacı ile okulumuz stratejik planı izleme ve değerlendirme çalışmaları, 5 yıllık stratejik planın izlenmesi ve 1 yıllık gelişim planının izlenmesi olarak iki aşamada gerçekleştirilecektir. Stratejik amaçlar, hedefler, strateji ve politikalar, gerçekleştirmeler konusundaki açıklamalar, yorumlar ve mevcut durum hakkında bilgileri içeren raporlar sorumlu birimler tarafından hazırlanacaktır.

Yılın tamamını kapsayan ikinci izleme sürecinde; stratejik planlama ekibi tarafından ilgili birimlerden sorumlu oldukları göstergeler ile ilgili yılsonu gerçekleşme durumlarına ait veriler toplanarak analiz edilecektir. Yılsonu gerçekleşme durumları, varsa gösterge hedeflerinden sapmalar ve bunların nedenleri okul müdürü başkanlığında ilgili birimler tarafından değerlendirilerek gerekli tedbirlerin alınması sağlanacaktır. Ayrıca, stratejik planın yıllık izleme ve değerlendirme raporu hazırlanarak paydaşlar ile paylaşılacaktır.

İzleme ve değerlendirme ekibi, birimlerden gelen raporların stratejik planda yer alan amaç ve hedeflerle ne derece örtüştüğünü;

- Ne yaptık?
- Başardığımızı nasıl anlarız?
- Uygulama ne kadar etkili oluyor?
- Neler değiştirilmelidir?
- Gözden kaçan unsurlar var mıdır?

Sorularını da dikkate alarak bir rapor halinde Stratejik Plan Üst Kuruluna sunacaktır Stratejik Plan Üst Kurulu, gelen raporlar doğrultusunda birimlere, geri bildirimler yapacaktır Bu aşamada eksiklikler ve aksayan taraflar her evrede belirlenerek düzeltici önlemler alınacaktır

Akşemsettin Anadolu Lisesi performans değerlendirme kavramı statik anlamda bir değerlendirme faaliyeti olarak değil de dinamik bir süreç olarak ele alınacak, çalışanların performanslarını planlama, değerlendirme ve geliştirmeyi amaçlayan ve konuya daha geniş açıdan yaklaşan bir sistem olarak değerlendirilecektir

Akşemsettin Anadolu Lisesi performansı "Stratejik amaç ve hedeflerine, belirlenen performans göstergelerine ne kadar ulaşıldığı, performansın sürekli izlenmesi ve gerekli iyileştirmelerin gerçekleştirilmesi aktivitelerinin bir bütün halinde ele alınma durumu, faaliyetlerin ne kadar iyi yapıldığı, yapılan işlerin belirlenen amaçlara ve okulun performansına katkısı, hedef ve stratejilere uygunluğu, kurumda yaşanan gelişmeler hangi yöne doğru gidiyor, temel ilkelerden herhangi bir sapma var mı?" gibi temel sorulara cevap verebilecek şekilde ölçülecektir.

Akşemsettin Anadolu Lisesi stratejik planın izlenmesi ve gözden geçirilmesi şu şekilde gerçekleştirilecektir:

- Stratejik plan amaç ve hedeflerinin gerçekleşme düzeyleri periyodik olarak incelenecektir.
- Akşemsettin Anadolu Lisesi stratejik planının gerçekleşme düzeyinin tam olarak belirlenmesi, sorun alanlarının tespit edilip zamanında müdahale edilebilmesi; gelişmelerin sağlıklı bir şekilde takibi amacıyla plan kapsamında yapılan çalışmaları içeren "faaliyet raporları" hazırlanacaktır.
- Böylece kurumsal performansın ölçülmesine olanak tanınacaktır Performans hedeflerine ulaşmak için kullanılan yöntem ile yürütülen çalışmaların ve bunlardan elde edilen sonuçların değerlendirilmesi, Keçiören İlçe Milli Eğitim Müdürlüğü Strateji Geliştirme Şubesinde gerçekleştirilecektir.

- İzleme raporları da göz önünde bulundurularak uygulama sonuçlarının amaç ve hedeflere kıyasla ölçülmesi, belirlenen amaç ve hedeflerin tutarlılık ve uygunluğunun karşılaştırmalı bir analizi yapılması sağlanacaktır.
- Haziran ayı verilerine göre oluşturulacak rapor, süreci iyileştirme, sorun alanlarını belirleyip çözüm geliştirmede bir sonraki yılın çalışmalarına rehberlik edecektir.

**Tablo 26. İzleme ve Değerlendirme Şablonu**

A1					
<b>H1.1</b>					
H1.1 Performansı	(PG1.1.1 Performansı X Hedefe Etkisi) + (PG1.1.2 Performansı X Hedefe Etkisi)				
<b>Sorumlu Birim</b>					
Performans Göstergesi	Hedefe Etkisi()	Plan Dönemi Başlangıç Değeri(A)	İzleme Dönemindeki Yılsonu Hedeflenen Değer(B)	İzleme Dönemindeki Gerçekleşme Değeri(C)	Performans () (C-A)/(B-A)
<b>PG1.1.1:</b>					
Açıklama	Her yılın ilk altı ayında ulaşılan performans düzeyi dikkate alınarak izlemenin yapıldığı yılın sonu itibarıyla hedeflenen değere ulaşıp ulaşılamayacağına analizi yapılır. Hedeflenen değere ulaşılmasını engelleyecek hususlar ve riskler varsa bunlar değerlendirilir. Hedeflenen değere ulaşılmasını sağlayacak temel tedbirlere kısaca yer verilir.				
<b>PG1.1.2:</b>					
Açıklama					

İzleme, Tablodaki şablon kullanılarak gerçekleştirilir. Bu şablonun kullanılmasındaki amaç, gerçekleştirmelerin birikimli bir şekilde izlenerek plan döneminin başından itibaren elde edilen gelişmelerin ortaya konulması ve planın başarılı bir biçimde uygulanabilmesi için alınması gereken tedbirlere öz bir biçimde yer verilmesi sağlanır.

İzleme Değerlendirme Dönemi	Gerçekleştirilme Zamanı	İzleme Değerlendirme Dönemi Süreç Açıklaması	Zaman Kapsamı
<b>Birinci Dönem</b>	Her yılın Haziran ayı içerisinde	Göstergelerin gerçekleşme durumları hakkında hazırlanan raporun üst yöneticiye sunulması	Ocak Haziran
<b>İkinci Dönem</b>	İzleyen yılın Şubat ayı sonuna kadar	Göstergelerin gerçekleşme durumları hakkında hazırlanan raporun üst yöneticiye sunulması ve değerlendirilerek gerekli tedbirlerin alınması	Tüm yıl

## 6. EKLER

### Ek Paydaş Anketleri

Aşağıda verilen anketler, okul/kurumlara örnek olması bakımından rehberine eklenmiştir. Anket içerikleri, okul/kurum türüne ve yapısına göre değişiklik göstermelidir.

#### Sevgili Öğrencimiz;

- Bu anketin amacı, okul hakkındaki görüşlerini toplamaktır.
- Bu anket, kimlik bilgileri girilmeden yapılmalıdır.
- Okul hakkında görüşlerini yansıtan kutuya "X" işareti koyarak neler düşündüğünü öğrenmemize yardımcı olabilirsin.
- Anketimize katıldığın için teşekkür ederiz.

NO	LİSE ÖĞRENCİLERİ İÇİN KONU BAŞLIKLARI	Kesinlikle		Kararsızım		Kesinlikle	
		Katılıyorum	Katılmıyorum	Katılıyorum	Katılmıyorum	Katılıyorum	Katılmıyorum
01-	Okulda kendimi güvende hissediyorum.	0	0	0	0	0	0
02-	Okul temiz ve hijyeniktir.	0	0	0	0	0	0
03-	Okulun fiziki koşullarını yeterlidir.	0	0	0	0	0	0
04-	Okul, yeni kabul edilen öğrencilere uygun desteği sağlar.	0	0	0	0	0	0
05-	Farklı kültürlerden gelen öğrencilerin bu okulda memnuniyetle karşılanacağını düşünüyorum.	0	0	0	0	0	0
06-	Öğretmenlerime ihtiyaç duyduğumda kolaylıkla görüşebilirim.	0	0	0	0	0	0
07-	Okul müdürüne ihtiyaç duyduğumda kolaylıkla görüşebilirim.	0	0	0	0	0	0
08-	Okul rehberlik servisinden ihtiyaçlarım doğrultusunda faydalanabiliyorum.	0	0	0	0	0	0
09-	Okul kişisel hedefler belirlememde ve bu hedeflere ulaşmamda yeterli rehberlik ediyor.	0	0	0	0	0	0
10-	Okulumda yer almam için birçok fırsat var.	0	0	0	0	0	0
11-	Okul bana yeterli ders dışı etkinlik olanakları sunuyor.	0	0	0	0	0	0
12-	Okul kulüpleri amacına uygun şekilde gelişimime katkı sağlıyor.	0	0	0	0	0	0
13-	Öğretmenlerim sınıfta adil kurallara sahipler ve tarafsızlar.	0	0	0	0	0	0
14-	Öğretmenlerim beni daha iyi performans göstermem için teşvik ediyor.	0	0	0	0	0	0
15-	Öğretmenlerim derslerin işlenişinde farklı ve ilgi çekici yöntemler kullanır.	0	0	0	0	0	0
16-	Sınav ve ödevlerin beni değerlendirmek için adil ve yeterli olduğunu düşünüyorum.	0	0	0	0	0	0
17-	Okulda düzenlene sanatsal ve kültürel faaliyetler yeterlidir.	0	0	0	0	0	0
18-	Okulda öğrencilerin görüşleri dikkate alınır.	0	0	0	0	0	0
19-	Okul kantininde yeterli ve sağlıklı yiyecekler var.	0	0	0	0	0	0
20-	DYK'leri yeterli buluyorum.	0	0	0	0	0	0



Kıymetli Öğretmenimiz;

- Bu anketin amacı, okul/kurum çalışmaları hakkındaki görüşlerinizi almaktır.
- Bu ankette kimlik bilgileri yer almaz.
- Lütfen okul hakkındaki görüşlerinizi en iyi yansıtan kutuya "X" işareti koyarak belirtiniz.
- Anketimize katıldığınız için teşekkür ederiz.

NO	ÖĞRETMENLER İÇİN KONU BAŞLIKLARI	Kesinlikle Katılıyorum		Kararsızım		Kesinlikle Katılmıyorum	
		Katılıyorum	Katılmıyorum	Katılıyorum	Katılmıyorum	Katılıyorum	Katılmıyorum
01-	Okulun misyonu ve vizyonunu tam olarak anlıyorum.	0	0	0	0	0	0
02-	Okulda eğitim ve yönetim kalitesi sürekli olarak gelişiyor.	0	0	0	0	0	0
03-	Okul temiz ve hijyeniktir.	0	0	0	0	0	0
04-	Okul, öğrencilerin ve personelin güvenliğini sağlamak için uygun güvenlik önlemleri alır.	0	0	0	0	0	0
05-	Okul, yeni kabul edilen öğrencilere uygun desteği sağlar.	0	0	0	0	0	0
06-	Okulumuz mesleki yeterliliğimi geliştirmek için eğitim fırsatları sunuyor.	0	0	0	0	0	0
07-	Okul yönetimimiz öğretmenleri etkin bir şekilde yönlendirir.	0	0	0	0	0	0
08-	Okulumuz, öğrencilerin öğrenme ilgisini uyandıracak bir öğrenme ortamı oluşturmuştur.	0	0	0	0	0	0
09-	Etkili bir öğretmen olmak için ihtiyaç duyduğum kaynaklara erişimim var.	0	0	0	0	0	0
10-	Bana sunulan kaynakları kullanmak için gerekli eğitime sahibim.	0	0	0	0	0	0
11-	Okulumuzun, farklı ihtiyaçları olan öğrencileri desteklemek için etkin bir politikası vardır.	0	0	0	0	0	0
12-	Okulumuz müfredat uygulamasını etkin bir şekilde izler.	0	0	0	0	0	0
13-	Okulumuz, velilere uygun etkinlikler düzenlemektedir.	0	0	0	0	0	0
14-	Diğer öğretmenlerle iş birliği yaparım.	0	0	0	0	0	0
15-	Okul personeli arasında dostane bir ilişki sürdürülür.	0	0	0	0	0	0
16-	Takım ruhumuz ve moralimiz yüksek.	0	0	0	0	0	0
17-	Okulumuza aidiyet hissediyorum.	0	0	0	0	0	0

Kıymetli Velimiz;

- Bu anketin amacı, okul/kurum çalışmaları hakkındaki görüşleriniz almaktır.
- Bu ankette kimlik bilgileri yer almaz.
- Lütfen okul/kurum hakkındaki görüşlerinizi en iyi yansıtan kutuya "X" işaretikoyarak belirtiniz.
- Anketimize katıldığınız için teşekkür ederiz.

NO	VELİLER İÇİN KONU BAŞLIKLARI	Kesinlikle Katılıyorum	Katılıyorum	Kararsızım	Kesinlikle Katılmıyorum	Katılmıyorum
01-	Okulun misyonu ve vizyonunu tam olarak anlıyorum.	0	0	0	0	0
02-	Okulda eğitim ve yönetim kalitesi sürekli olarak gelişiyor.	0	0	0	0	0
03-	Okul temiz ve hijyeniktir.	0	0	0	0	0
04-	Okul, öğrencilerin ve personelin güvenliğini sağlamak için uygun güvenlik önlemleri alır.	0	0	0	0	0
05-	Okul, yeni kabul edilen öğrencilere uygun desteği sağlar.	0	0	0	0	0
06-	Okul, çocuğumun okumaya olan ilgisini geliştirmesine yardımcı olabilir.	0	0	0	0	0
07-	Okul çocuğumun öğrenme ilgisini güçlendiriyor.	0	0	0	0	0
08-	Okul çocuğumun ahlaki gelişimini teşvik edebilir.	0	0	0	0	0
09-	Okulda kullanılan değerlendirme yöntemleri çocuğumun gelişimini tüm yönleriyle anlamama yardımcı oluyor.	0	0	0	0	0
10-	Okul, çocuğumun öğrenme performansı ve gelişimi hakkında beni iyi bilgilendiriyor.	0	0	0	0	0
11-	Okul çocuğuma duygusal rahatsızlık ve öğrenme güçlükleri ile karşılaştığımda yeterli desteği ve rehberlik sağlar.	0	0	0	0	0
12-	Öğretmenlerin benimle iletişim kurma yöntemlerinden memnunum.	0	0	0	0	0
13-	Herhangi bir problem durumunda müdür endişelerime cevap veriyor.	0	0	0	0	0
14-	Okulda, velilerin ihtiyaçlarına uygun eğitim faaliyetleri düzenlenir.	0	0	0	0	0
15-	Okul, çocukların gelişimini desteklemek için velilerle iyi bir ilişki kurar.	0	0	0	0	0
16-	Okul, aktif veli katılımını teşvik eder.	0	0	0	0	0
17-	Okulun veli etkinliklerine aktif olarak katılırım.	0	0	0	0	0
18-	Bir veli olarak okula aidiyet hissediyorum.	0	0	0	0	0
19-	Çocuğumun ev ödevlerini tamamlamasını sağlarım.	0	0	0	0	0
20-	Çocuğumu okumaya teşvik ederim.	0	0	0	0	0
21-	Çocuğumun her gün okula gitmesini sağlarım.	0	0	0	0	0
22-	Çocuğumun eğitiminde aktif bir ortağım.	0	0	0	0	0

